

คู่มือการปฏิบัติงาน  
การจัดการพื้นที่เว็บไซต์ด้วย YRU-Hosting

ชุลกิฟลี ยิงทา

งานระบบเครือข่าย  
ศูนย์คอมพิวเตอร์  
สำนักวิทยบริการและเทคโนโลยีสารสนเทศ  
มหาวิทยาลัยราชภัฏยะลา

๒๕๕๙

## คำนำ

ในปัจจุบันการเข้าถึงข้อมูลส่วนใหญ่เป็นการค้นหาข้อมูลในอินเทอร์เน็ต ซึ่งเว็บไซต์เป็นส่วนหนึ่งที่ผู้บริโภคข้อมูลใช้ในการเข้าถึงข้อมูลได้อย่างรวดเร็วและสะดวกในการค้นหาข้อมูลที่ต้องการ ดังนั้นเว็บไซต์จึงเป็นส่วนสำคัญที่หน่วยงานใช้ในการประชาสัมพันธ์ข้อมูลให้กับผู้ที่ต้องการ และที่สำคัญ คือ ผู้ให้บริการพื้นที่เว็บไซต์ต้องให้บริการเครื่องแม่ข่ายคอมพิวเตอร์ในการใช้งานพื้นที่เว็บไซต์ให้กับหน่วยงาน

ดังนั้น คู่มือการปฏิบัติงานการจัดการพื้นที่เว็บไซต์ด้วย YRU-Hosting ฉบับนี้ จัดทำขึ้นเพื่อเป็นข้อมูลสำหรับผู้ปฏิบัติงานหรือผู้ที่ได้รับมอบหมายให้ทำหน้าที่ในการจัดการเครื่องแม่ข่ายที่ให้บริการพื้นที่เว็บไซต์ และได้ทราบถึงขั้นตอนและวิธีการในการจัดการกับผู้ใช้งานเครื่องแม่ข่ายที่ต้องการพื้นที่เว็บไซต์

ชุลกิพลี ยิงทา

กันยายน ๒๕๕๙

## สารบัญ

	หน้า
คำนำ	ก
สารบัญ	ข
สารบัญตาราง	ค
สารบัญภาพ	ง
บทที่ ๑ บทนำ	๑
๑.๑ ความเป็นมาและความสำคัญ	๑
๑.๒ วัตถุประสงค์	๒
๑.๓ ประโยชน์ที่คาดว่าจะได้รับ	๒
๑.๔ ขอบเขตของคู่มือ	๓
๑.๕ คำจำกัดความเบื้องต้น	๓
บทที่ ๒ โครงสร้างและหน้าที่ความรับผิดชอบ	๕
๒.๑ โครงสร้างการบริหารจัดการ	๕
๒.๑.๑ โครงสร้างการบริหารจัดการองค์กร	๕
๒.๑.๒ โครงสร้างการบริหารหน่วยงาน	๕
๒.๑.๓ โครงสร้างการปฏิบัติงาน	๖
๒.๑.๔ ภาระหน้าที่ของศูนย์คอมพิวเตอร์	๗
๒.๒ บทบาทหน้าที่ความรับผิดชอบของตำแหน่ง	๘
๒.๒.๑ บทบาทหน้าที่ของตำแหน่งตามเกณฑ์มาตรฐานกำหนดตำแหน่ง	๘
๒.๒.๒ บทบาทหน้าที่ความรับผิดชอบของตำแหน่งตามที่ได้รับมอบหมาย	๙
บทที่ ๓ หลักเกณฑ์และวิธีการปฏิบัติงาน	๑๐
๓.๑ หลักเกณฑ์และวิธีปฏิบัติงาน	๑๐
๓.๒ ข้อควรระวังการปฏิบัติงาน	๑๒
บทที่ ๔ เทคนิคการปฏิบัติงาน	๑๒
๔.๑ กิจกรรมและแผนปฏิบัติงาน	๑๒
๔.๒ เทคนิคการปฏิบัติงาน	๑๖
๔.๓ การติดตามประเมินผลการปฏิบัติงาน	๒๘
บทที่ ๕ ปัญหาอุปสรรคและข้อเสนอแนะ	๓๐
๕.๑ ปัญหาและอุปสรรค	๓๐
๕.๒ แนวทางแก้ไขปัญหาและอุปสรรค	๓๐
๕.๓ ข้อเสนอแนะเพื่อการพัฒนาหรือปรับปรุงงาน	๓๐
บรรณานุกรม	๓๑

## สารบัญ(ต่อ)

	หน้า
ภาคผนวก	๓๒
ภาคผนวก ก แบบฟอร์มสำหรับผู้ขอใช้บริการฯ	๓๓
ภาคผนวก ข ขั้นตอนการดำเนินการ	๓๔
ภาคผนวก ค ตัวอย่างแบบฟอร์มสำหรับผู้ขอใช้บริการฯ	๓๕
ประวัติผู้เขียน	๓๖

## สารบัญตาราง

ตารางที่	หน้า
๒.๑ จำนวนบุคลากรของศูนย์คอมพิวเตอร์ (ปีการศึกษา ๒๕๕๘)	๖
๔.๑ กิจกรรมและแผนการปฏิบัติงานการจัดการพื้นที่เว็บไซต์ด้วย YRU-Hosting	๑๓

## สารบัญภาพ

ภาพที่	หน้า
๒.๑ โครงสร้างการบริหารจัดการองค์กร	๕
๒.๒ โครงสร้างการบริหารหน่วยงาน	๕
๒.๓ โครงสร้างการปฏิบัติงาน	๖
๔.๑ แสดงขั้นตอนการขอใช้บริการเว็บไซต์	๑๕
๔.๒ แสดงขั้นตอนการลบข้อมูลพื้นที่เว็บไซต์	๑๖
๔.๓ แสดงการเข้าสู่ระบบจัดการพื้นที่เว็บไซต์	๑๗
๔.๔ แสดงหน้าจอเมื่อเข้าสู่ระบบได้สำเร็จ	๑๗
๔.๕ แสดงหน้าจอเมื่อเข้าสู่ระบบไม่สำเร็จ	๑๘
๔.๖ แสดงเมนูกำหนดรูปแบบของระดับผู้ใช้งาน	๑๘
๔.๗ แสดงการเพิ่มรูปแบบของระดับผู้ใช้งาน	๑๙
๔.๘ แสดงการกรอกข้อมูลรูปแบบของระดับผู้ใช้งาน	๒๐
๔.๙ แสดงเมนูการเพิ่มผู้ใช้งาน	๒๑
๔.๑๐ แสดงการเพิ่มผู้ใช้งาน	๒๑
๔.๑๑ แสดงการกรอกข้อมูลผู้ใช้งาน	๒๒
๔.๑๒ แสดงเมนูการเพิ่มเว็บไซต์ให้ผู้ใช้งาน	๒๓
๔.๑๓ แสดงการเพิ่มเว็บไซต์ของผู้ใช้งาน	๒๓
๔.๑๔ แสดงกรอกข้อมูลเว็บไซต์ของผู้ใช้งาน	๒๔
๔.๑๕ แสดงเมนูการเพิ่มฐานข้อมูลให้ผู้ใช้งาน	๒๔
๔.๑๖ แสดงการเพิ่มฐานข้อมูลของผู้ใช้งาน	๒๕
๔.๑๗ แสดงกรอกข้อมูลฐานข้อมูลของผู้ใช้งาน	๒๖
๔.๑๘ แสดงการตรวจสอบพื้นที่เว็บไซต์ของผู้ใช้งาน	๒๗
๔.๑๙ แสดงรายละเอียดพื้นที่เว็บไซต์ของผู้ใช้งาน	๒๗
๔.๒๐ แสดงเมนูการลบข้อมูลเว็บไซต์ของผู้ใช้งาน	๒๘
๔.๒๑ แสดงการลบข้อมูลเว็บไซต์ของผู้ใช้งาน	๒๘

## บทที่ ๑

### บทนำ

#### ๑.๑ ความเป็นมาและความสำคัญ

อินเทอร์เน็ตเกิดขึ้นจากโครงการ Advanced Research Projects Agency (ARPA) ของกระทรวงกลาโหมประเทศสหรัฐอเมริกาในปี ค.ศ. ๑๙๖๙ หลายคนรู้จักกันในชื่อ ARPANET โดยมีจุดมุ่งหมายจะสร้างเครือข่ายให้ผู้ใช้งานอื่นเข้ามาค้นหาข้อมูลจากเครื่องคอมพิวเตอร์ในมหาวิทยาลัย และก็สามารถค้นหาข้อมูลจากเครื่องมหาวิทยาลัยอื่นได้เช่นเดียวกัน จากการออกแบบ ARPANET ประโยชน์ที่เกิดขึ้นก็คือ ทำให้ข้อความสามารถวิ่งไปหรือวิ่งกลับตามเส้นทางได้มากกว่าเส้นทางเดียว ซึ่งหากเครือข่ายเกิดเสียหายขึ้นจากการโจมตีก็สามารถทำงานต่อไปได้ในเส้นทางอื่น

จากจุดเริ่มต้นของอินเทอร์เน็ตนั้น ทำให้ปัจจุบันมีการใช้งานอินเทอร์เน็ตกันอย่างแพร่หลาย รวมทั้งในประเทศไทย ซึ่งจากการสำรวจการใช้เทคโนโลยีสารสนเทศและการสื่อสารในครัวเรือน พ.ศ. ๒๕๕๘ ของสำนักงานสถิติแห่งชาติ กระทรวงเทคโนโลยีสารสนเทศและการสื่อสาร พบว่าประชากรมีการเข้าถึงอินเทอร์เน็ตที่เพิ่มขึ้นอย่างต่อเนื่อง และกิจกรรมส่วนใหญ่นั้นเป็นการใช้เครือข่ายทางสังคม (Social network)

จากแนวโน้มของระบบอินเทอร์เน็ตซึ่งเติบโตอย่างต่อเนื่อง ประชากรจำนวนมากเริ่มพึ่งพาข่าวสารจากระบบอินเทอร์เน็ตกันมากขึ้น ไม่ว่าจะเป็นองค์กรไม่แสวงหาผลประโยชน์ องค์กรภาครัฐ หน่วยงานต่าง ๆ นิติบุคคล หรือกระทั่งบุคคลธรรมดา หลากอาชีพหลายสาขาจึงให้ความสำคัญกับการสร้างสื่อทางอินเทอร์เน็ต สร้างเว็บไซต์หรือสนับสนุนให้มีการรับทำเว็บไซต์เป็นของตนเองเพื่อประชาสัมพันธ์ โฆษณางานหรือกิจกรรมต่าง ๆ ปัจจุบันเว็บไซต์เปรียบเหมือนสิ่งหนึ่งที่ไม่อาจขาดได้ ไม่ว่าจะเป็นหน่วยงานใหญ่หรือเล็กต่างก็มีเว็บไซต์เป็นของตนเอง เพราะเว็บไซต์คือช่องทางสำคัญที่จะทำให้หน่วยงานมีโอกาสได้นำเสนอข่าวสารของตนให้ผู้คนจำนวนมากได้เห็น และรับทราบข้อมูล

สำนักงานรัฐบาลอิเล็กทรอนิกส์ (องค์การมหาชน) (สรอ.) หรือ อีจีเอ จึงได้พัฒนา “มาตรฐานเว็บไซต์ภาครัฐ (Government Website Standard)” เพื่อเป็นมาตรฐานให้หน่วยงานภาครัฐได้นำไปปรับปรุงและพัฒนากระบวนการให้บริการผ่านเว็บไซต์ของภาครัฐ อันจะช่วยยกระดับการพัฒนา e-Government ให้ก้าวหน้าสู่ระดับมาตรฐานสากล โดยกำหนดองค์ประกอบของเนื้อหาเว็บไซต์ (Contents) คุณลักษณะของเว็บไซต์ภาครัฐที่ควรมี (Recommended Features) รวมถึงแนวทางการรักษาความมั่นคงปลอดภัยสารสนเทศ (Information Security) ซึ่งได้รวบรวมและประมวลจากกฎหมายระเบียบ ข้อบังคับในประเทศที่เกี่ยวข้องกับการทำธุรกรรมอิเล็กทรอนิกส์ การคุ้มครองข้อมูลส่วนบุคคล และข้อกำหนดองค์การสหประชาชาติ (United Nations) ในการจัดอันดับการพัฒนา e-Government ของกลุ่มประเทศสมาชิก ตลอดจนแนวทางปฏิบัติที่ดีที่สุดในระดับนานาชาติ

(International Best Practice) จึงทำให้การให้บริการพื้นที่เว็บไซต์นั้นต้องตอบสนองนโยบายดังกล่าวได้

เว็บโฮสติ้ง (Web Hosting) คือ รูปแบบการให้บริการสำหรับผู้ใช้อินเทอร์เน็ตอย่างหนึ่ง ซึ่งผู้ใช้งานนั้นมีความต้องการที่จะฝากเว็บไซต์ของตนเองไว้กับผู้ให้บริการเซิร์ฟเวอร์ (Hosting Service Provider) เพื่อให้เว็บไซต์ของตนเองนั้น ออนไลน์อยู่บนโลกอินเทอร์เน็ตตลอด ๒๔ ชั่วโมง โดยที่ทางผู้ให้บริการจะจัดเก็บข้อมูลเว็บไซต์ ฐานข้อมูล ฯลฯ ไว้ในเครื่องเซิร์ฟเวอร์ หรือที่เรียกว่าเว็บเซิร์ฟเวอร์ (Web Server) ซึ่งเว็บเซิร์ฟเวอร์จะทำหน้าที่เป็นสื่อกลางที่จะแสดงผลหน้าเว็บไซต์ให้กับผู้ท่องอินเทอร์เน็ตทั่วไปได้เข้าชมเว็บไซต์ได้ตลอดเวลา

จากการจัดการพื้นที่เว็บไซต์ หรือเว็บโฮสติ้งในรูปแบบเดิม เมื่อมีการร้องขอเว็บไซต์ใหม่จากหน่วยงานภายในมหาวิทยาลัย ผู้ดูแลจะต้องมีกระบวนการจัดการในการจัดสรรพื้นที่ให้ผู้ใช้งาน ซึ่งต้องมีกระบวนการที่ซับซ้อนและยุ่งยากในการสร้างพื้นที่เว็บไซต์ ซึ่งมีความซับซ้อนและต้องอาศัยเวลาในการดำเนินการดังกล่าว จึงเกิดการประยุกต์ใช้เครื่องมือในการอำนวยความสะดวก เพื่อลดกระบวนการที่ซับซ้อนและยุ่งยากดังกล่าวขึ้น โดยใช้เครื่องมือที่ไม่มีค่าใช้จ่าย ซึ่งเครื่องมือดังกล่าวนั้นคือโปรแกรม Vesta Control Panel เป็นเครื่องมือในการบริหารจัดการเว็บไซต์หรือเว็บโฮสติ้งที่นำมาพัฒนาดัดแปลงให้ตรงตามความต้องการโดยใช้ชื่อเรียกว่า YRU-Hosting

ดังนั้น การจัดการพื้นที่เว็บไซต์ หรือเว็บโฮสติ้ง ด้วย YRU-Hosting จึงเป็นเครื่องมือในการจัดการพื้นที่เว็บไซต์สำหรับหน่วยงานภายในมหาวิทยาลัยราชภัฏยะลา โดยสามารถลดขั้นตอนของการปฏิบัติงานในรูปแบบเดิมให้กับผู้ปฏิบัติงานหรือผู้ที่ได้รับมอบหมายให้ทำหน้าที่ในการจัดการเครื่องแม่ข่ายคอมพิวเตอร์ที่ให้บริการพื้นที่เว็บไซต์หรือเว็บโฮสติ้ง

## ๑.๒ วัตถุประสงค์

- ๑.๒.๑ เพื่อใช้เป็นคู่มือปฏิบัติงานสำหรับผู้ปฏิบัติงานหรือผู้ได้รับมอบหมาย
- ๑.๒.๒ เพื่อใช้ในการจัดการพื้นที่เว็บไซต์หรือเว็บโฮสติ้งให้กับหน่วยงานต่างๆ

## ๑.๓ ประโยชน์ที่คาดว่าจะได้รับ

- ๑.๓.๑ ผู้ดูแลเว็บไซต์หรือเว็บโฮสติ้งสามารถนำคู่มือมาใช้ในการประกอบการปฏิบัติงานได้
- ๑.๓.๒ ผู้ดูแลเว็บไซต์หรือเว็บโฮสติ้งสามารถเรียนรู้ และนำมาประยุกต์ใช้ให้เกิดการใช้งานที่เป็นมาตรฐานในการปฏิบัติงานได้



## ๑.๔ ขอบเขตของคู่มือ

การจัดทำคู่มือการปฏิบัติงานนี้ เป็นคู่มือการจัดการพื้นที่เว็บไซต์ด้วย YRU-Hosting สำหรับผู้ดูแลหรือผู้ที่ได้รับมอบหมายให้ปฏิบัติงาน โดยระบบเครื่องแม่ข่ายที่ใช้งานนี้ถูกติดตั้งบนแพลตฟอร์มของระบบปฏิบัติการ Ubuntu Server 14.04 LTS ซอฟต์แวร์ที่ติดตั้งได้แก่ Vesta Control Panel ในการจัดการพื้นที่เว็บไซต์หรือเว็บโฮสติ้ง

## ๑.๕ คำจำกัดความเบื้องต้น

“เว็บโฮสติ้ง” หมายถึง พื้นที่การใช้งานในอินเทอร์เน็ต สำหรับเว็บไซต์ทั่วไป โฮสติ้งมีลักษณะที่เปรียบเทียบได้เหมือนกับ ฮาร์ดดิสก์ ในเครื่องคอมพิวเตอร์ของเรา ฉะนั้นถ้าคุณมีพื้นที่การใช้งานโฮสติ้งที่มาก คุณก็จะสามารถเก็บ ไฟล์, รูปภาพ, เอกสาร และอื่นๆ ได้มากตามไปด้วยเช่นกัน บางครั้งเราอาจเรียกได้หลายแบบเช่น โฮสติ้ง โฮสต์ เว็บโฮสติ้ง โฮสต์ แต่ทั้งหมดก็มีความหมายเหมือนกัน

“เว็บไซต์” หมายถึง หน้าเว็บเพจหลายหน้า ซึ่งเชื่อมโยงกันผ่านทางไฮเปอร์ลิงก์ ส่วนใหญ่จัดทำขึ้นเพื่อนำเสนอข้อมูลผ่านคอมพิวเตอร์ โดยถูกจัดเก็บไว้ในเวิลด์ไวด์เว็บ หน้าแรกของเว็บไซต์ที่เก็บไว้ที่ชื่อหลักจะเรียกว่า โฮมเพจ เว็บไซต์โดยทั่วไปจะให้บริการต่อผู้ใช้ฟรี แต่ในขณะเดียวกันบางเว็บไซต์จำเป็นต้องมีการสมัครสมาชิกและเสียค่าบริการเพื่อที่จะดูข้อมูล ในเว็บไซต์นั้น ซึ่งได้แก่ข้อมูลทางวิชาการ ข้อมูลตลาดหลักทรัพย์ หรือข้อมูลสื่อต่างๆ ผู้ทำเว็บไซต์มีหลากหลายระดับ ตั้งแต่สร้างเว็บไซต์ส่วนตัว จนถึงระดับเว็บไซต์สำหรับธุรกิจหรือองค์กรต่างๆ การเรียกดูเว็บไซต์โดยทั่วไปนิยมเรียกดูผ่านซอฟต์แวร์ในลักษณะของ เว็บเบราว์เซอร์

“โดเมน” หมายถึง ชื่อที่ใช้ระบุลงในคอมพิวเตอร์ (เช่น เป็นส่วนหนึ่งของที่อยู่เว็บไซต์ หรืออีเมลแอดเดรส) เพื่อไปค้นหาในระบบโดเมนเนมซิสเต็ม (Domainname System) เพื่อระบุถึงเลขที่อยู่ไอพี ของชื่อนั้น ๆ เป็นชื่อที่ผู้จดทะเบียนระบุให้กับผู้ใช้เพื่อเข้ามายังเว็บไซต์ของตน บางครั้งอาจใช้ “ที่อยู่เว็บไซต์” แทนได้ ชื่อโดเมนเป็นชื่อที่ตั้งขึ้นเพื่อให้ง่ายต่อการจดจำ เนื่องจากไอพีแอดเดรสนั้นจดจำได้ยากกว่า และเมื่อการเปลี่ยนแปลงไอพีแอดเดรส ผู้ใช้ไม่จำเป็นต้องรับรู้หรือจดจำไอพีแอดเดรสใหม่ ยังคงใช้โดเมนเนมเดิมได้ต่อไป อักษรที่จะใช้ในการตั้งชื่อโดเมนเนม ได้แก่ ตัวอักษรภาษาอังกฤษ ตัวเลข และ “-” (ยัติภังค์) คั่นด้วย “.” (มหัพภาค) โดยปกติ จะขึ้นต้นด้วยตัวอักษรและลงท้ายด้วยตัวอักษรหรือตัวเลข มีความยาวตั้งแต่ ๑ ถึง ๖๓ ตัวอักษร ตัวอักษรตัวใหญ่เล็กถือว่าเหมือนกัน ๑ ไอพีแอดเดรส สามารถใช้โดเมนเนมได้มากกว่า ๑ โดเมนเนม และหลาย ๆ โดเมนเนมอาจจะใช้ไอพีแอดเดรสเดียวกันได้

“พร็อกซี” หมายถึง เซิร์ฟเวอร์ (ระบบคอมพิวเตอร์หรือโปรแกรมประยุกต์) ที่ทำงานโดยการเป็นตัวกลางในการหาข้อมูลตามคำขอของเครื่องลูกข่ายจากเซิร์ฟเวอร์อื่นๆ กล่าวคือเครื่องลูกข่ายเชื่อมต่อไปที่ พร็อกซีเซิร์ฟเวอร์เพื่อขอใช้งานบางบริการ เช่น ไฟล์ การเชื่อมต่อ เว็บเพจ หรือทรัพยากรต่าง ๆ จากเซิร์ฟเวอร์อื่น จากนั้น พร็อกซีเซิร์ฟเวอร์จะทำการคัดกรองด้วยกฎที่ตั้ง

ตัวอย่างเช่น คัดกรองจาก หมายเลขไอพี หลังจากนั้นถ้าการขอผ่านการคัดกรอง พร็อกซีเซิร์ฟเวอร์จะจัดหาข้อมูลตามคำร้องขอจากเซิร์ฟเวอร์อื่นแทนเครื่องลูกข่าย

“Secure Shell” หรือ SSH หมายถึง โพรโทคอลสำหรับเครือข่ายคอมพิวเตอร์ ที่ออกแบบมาเพื่อให้เข้าถึงไปยังคอมพิวเตอร์เครื่องอื่นๆ และทำงานต่างๆ บนเครื่องนั้น SSH ออกแบบมาใช้ทดแทน rlogin, TELNET และ rsh เนื่องด้วยเหตุผลด้านความปลอดภัย เพราะ SSH ใช้วิธีเข้ารหัสข้อมูลที่ส่งผ่านระหว่างเครื่อง พอร์ตมาตรฐานของ SSH คือพอร์ต ๒๒ นอกจากนี้ SSH ยังเป็นพื้นฐานของการสื่อสารอื่นๆ เช่น SFTP หรือ SCP

“Cron Job” หมายถึง การตั้งเวลาให้โปรแกรมใดๆ ทำงานด้วยตัวมันเอง หรือจะให้ทำงานตามคำสั่งที่กำหนด

“Bandwidth” หมายถึง อัตราการส่งถ่ายข้อมูลในระบบเครือข่ายคอมพิวเตอร์ เป็นอัตราของข้อมูลสูงสุดที่สามารถส่งถ่ายได้ หรือ อัตราของข้อมูลที่ได้ส่งถ่ายจริงๆ ในเวลาหนึ่งๆ ผ่านอุปกรณ์เครือข่าย

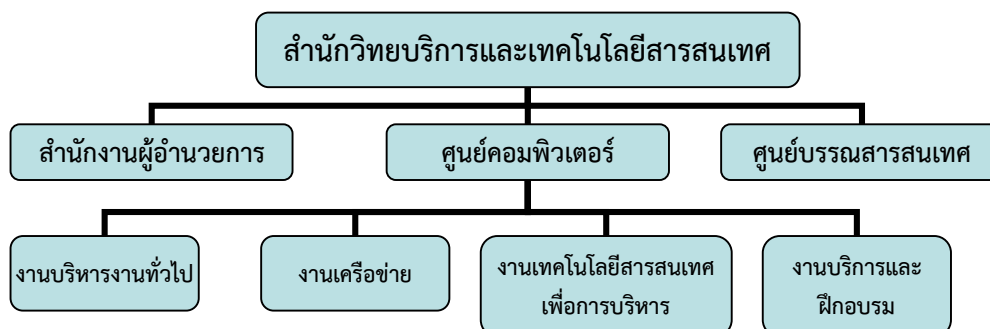
“เอฟทีพี” หรือ FTP หมายถึง เกณฑ์วิธีถ่ายโอนแฟ้ม (File Transfer Protocol) เป็นโพรโทคอลเครือข่ายชนิดหนึ่ง ใช้สำหรับแลกเปลี่ยนและจัดการไฟล์บนเครือข่ายทีซีพี/ไอพีเช่นอินเทอร์เน็ต เอฟทีพีถูกสร้างขึ้นด้วยสถาปัตยกรรมแบบระบบรับ-ให้บริการ (client-server) และใช้การเชื่อมต่อสำหรับส่วนข้อมูลและส่วนควบคุมแยกกันระหว่างเครื่องลูกข่ายกับเครื่องแม่ข่าย โปรแกรมประยุกต์เอฟทีพีเริ่มแรกโต้ตอบกันด้วยเครื่องมือรายการคำสั่ง สั่งการด้วยไวยากรณ์ที่เป็นมาตรฐาน แต่ก็มีการพัฒนาส่วนต่อประสานกราฟิกกับผู้ใช้ขึ้นมาสำหรับระบบปฏิบัติการเดสก์ท็อปที่ใช้กันทุกวันนี้ เอฟทีพียังถูกใช้เป็นส่วนประกอบของโปรแกรมประยุกต์อื่นเพื่อส่งผ่านไฟล์โดยอัตโนมัติสำหรับการทำงานภายในโปรแกรม เราสามารถใช้เอฟทีพีผ่านทางเว็บเบราว์เซอร์ด้วยชื่อผู้ใช้และรหัสผ่าน หรือเข้าถึงด้วยผู้ใช้นาม

## บทที่ ๒

### โครงสร้างและหน้าที่ความรับผิดชอบ

#### ๒.๑ โครงสร้างการบริหารจัดการ

##### ๒.๑.๑ โครงสร้างการบริหารจัดการองค์กร



ภาพที่ ๒.๑ โครงสร้างของศูนย์คอมพิวเตอร์

จากภาพที่ ๒.๑ ศูนย์คอมพิวเตอร์ เป็นหน่วยงานเทียบเท่าระดับกอง สังกัดสำนักวิทยบริการและเทคโนโลยี แบ่งออกเป็น ๔ กลุ่มงาน คือ งานบริหารงานทั่วไป งานเครือข่าย งานเทคโนโลยีสารสนเทศเพื่อการบริหาร และงานบริการและฝึกอบรม

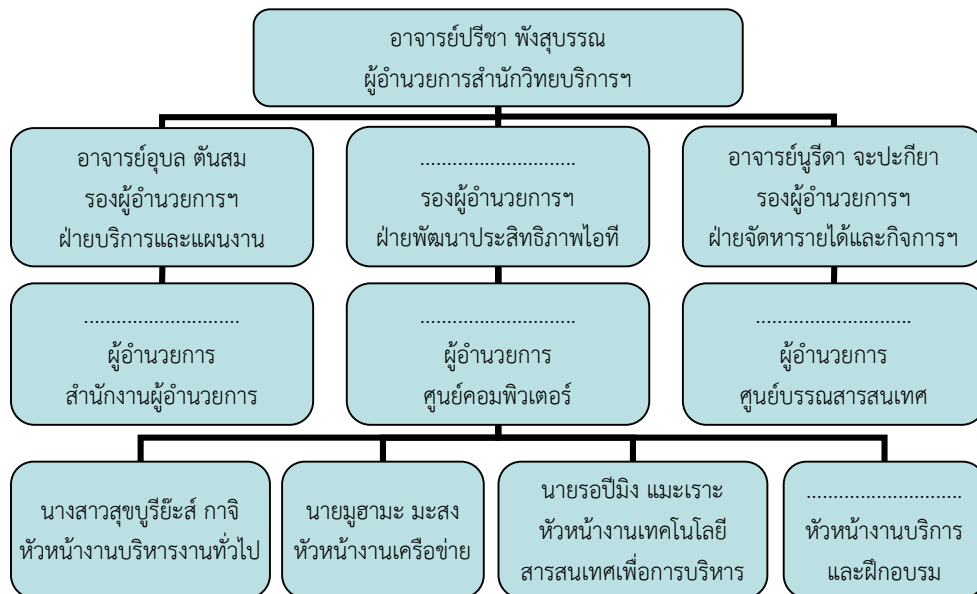
##### ๒.๑.๒ โครงสร้างการบริหารหน่วยงาน



ภาพที่ ๒.๒ โครงสร้างการบริหารหน่วยงาน

จากภาพที่ ๒.๒ การบริหารหน่วยงานศูนย์คอมพิวเตอร์ มีผู้อำนวยการศูนย์คอมพิวเตอร์เป็นผู้บังคับบัญชาการดำเนินงานของศูนย์คอมพิวเตอร์ มีรองผู้อำนวยการสำนักวิทยบริการและเทคโนโลยีสารสนเทศเป็นผู้กำกับ ดูแลและติดตามการดำเนินงาน และมีผู้อำนวยการสำนักวิทยบริการและเทคโนโลยีสารสนเทศเป็นผู้ดูแลในระดับนโยบาย

### ๒.๑.๓ โครงสร้างการปฏิบัติงาน



ภาพที่ ๒.๓ โครงสร้างการปฏิบัติงาน

จากภาพที่ ๒.๓ โครงสร้างการปฏิบัติงานของศูนย์คอมพิวเตอร์มีจำนวนบุคลากร รวมทั้งสิ้น ๑๕ คน ประกอบด้วย ลูกจ้างประจำ ๑ คน พนักงานมหาวิทยาลัย ๑๑ คน พนักงานราชการ ๓ คน ดังตารางที่ ๑

ตารางที่ ๒.๑ จำนวนบุคลากรของศูนย์คอมพิวเตอร์ (ปีการศึกษา ๒๕๕๘)

กลุ่มงาน	ชื่อ-สกุล	ตำแหน่ง
๑. งานเครือข่าย	๑. นายมูฮามะ มะสง	หัวหน้างานเครือข่าย
	๒. นายวินัย แคลสนั่น	นักวิชาการคอมพิวเตอร์
	๓. นายชุลกิปลี ยิ่งทา	นักวิชาการคอมพิวเตอร์
	๔. นายชุลกิปลี นาแวง	เจ้าหน้าที่ห้องปฏิบัติการ
	๕. นายอนาฟี อับดุลกาเดร์	เจ้าหน้าที่ห้องปฏิบัติการ
	๖. นายธรรมนาท คงมณี	พนักงานห้องปฏิบัติการ
๒. งานเทคโนโลยีสารสนเทศเพื่อการบริหาร	๑. นายรอปีมิง แม่ระเราะ	รักษาการหัวหน้างานเทคโนโลยีสารสนเทศเพื่อการบริหาร
	๒. นางสาวรัตนภรณ์ ศรีหาพล	นักวิชาการคอมพิวเตอร์

ตารางที่ ๒.๑ จำนวนบุคลากรของศูนย์คอมพิวเตอร์ (ปีการศึกษา ๒๕๕๘) (ต่อ)

กลุ่มงาน	ชื่อ-สกุล	ตำแหน่ง
	๓. นางสาวฟาติน สะนิ	นักวิชาการคอมพิวเตอร์
	๔. นายไกรทพันธ์ เต็มวิทย์ขจร	นักวิชาการคอมพิวเตอร์
	๕. นายอมิร หะรง	นักวิชาการคอมพิวเตอร์
	๖. นางสาวโซฟีนา ยะซุ	นักวิชาการคอมพิวเตอร์
	๗. นายนิรุสดุดดิน มาเต๊ะ	นักวิชาการคอมพิวเตอร์
๓. งานบริการและฝึกอบรม	ไม่มีผู้ปฏิบัติงาน	
๔. งานบริหารทั่วไป	๑. นางสุขบุรียะส์ กาจิ	หัวหน้างานบริหารทั่วไป
	๒. นางสาวซูลี ผลผลา	เจ้าหน้าที่ธุรการ

#### ๒.๑.๔ ภาระหน้าที่ของศูนย์คอมพิวเตอร์

มหาวิทยาลัยได้กำหนดโครงสร้างการบริหารงานภายในมหาวิทยาลัย โดยให้สำนักวิทยบริการและเทคโนโลยีสารสนเทศ มีหน่วยงานระดับกอง คือ สำนักงานผู้อำนวยการ ศูนย์คอมพิวเตอร์ และศูนย์บรรณสารสนเทศ

ศูนย์คอมพิวเตอร์ได้กำหนดโครงสร้างการบริหารจัดการภายใน เป็น ๔ กลุ่ม คือ งานบริหารงานทั่วไป งานเครือข่าย งานเทคโนโลยีสารสนเทศเพื่อการบริหาร และงานบริการและฝึกอบรม โดยมีภาระหน้าที่รับผิดชอบ ดังนี้

**๑) งานบริหารงานทั่วไป** รับผิดชอบงานสนับสนุน ได้แก่ งานสารบรรณ งานแผนงาน การเงินและงบประมาณ งานพัสดุ งานพัฒนาบุคลากร งานประกันคุณภาพ งานรายงานผลการดำเนินงานตามแผนงาน งานติดต่อประสานงานระหว่างหน่วยงานและบุคคลภายนอก และงานอื่นๆที่ได้รับมอบหมาย

**๒) งานเครือข่าย** รับผิดชอบบริหารจัดการ งานบริการระบบคอมพิวเตอร์และระบบเครือข่าย งานบริการงานซ่อมบำรุงคอมพิวเตอร์ภายในศูนย์คอมพิวเตอร์และหน่วยงานที่ไม่มีบุคลากรด้านคอมพิวเตอร์และให้ความร่วมมือกับนักวิชาการคอมพิวเตอร์ประจำคณะ งานบริการสืบค้นข้อมูล ให้คำปรึกษาการให้บริการเครือข่ายและซ่อมบำรุง

**๓) งานเทคโนโลยีสารสนเทศเพื่อการบริหาร** รับผิดชอบบริหารจัดการฐานข้อมูล สำหรับเป็นศูนย์กลางในการให้บริการของมหาวิทยาลัย โดยร่วมดูแลรับผิดชอบฐานข้อมูล เพื่อสนับสนุนงานบริหารและการจัดการศึกษาของมหาวิทยาลัย เช่น ระบบบุคลากร ระบบการเงิน ระบบทะเบียนนักศึกษา ระบบ e-office ให้คำปรึกษาการใช้บริการระบบ ระบบสารสนเทศเพื่อการบริหาร

**๔) งานบริการและฝึกอบรม** ให้บริการวิชาการด้านคอมพิวเตอร์ งานจัดฝึกอบรมหรือสัมมนาคอมพิวเตอร์ งานให้บริการห้องปฏิบัติการคอมพิวเตอร์ งานประชาสัมพันธ์ศูนย์คอมพิวเตอร์ พัฒนาหลักสูตรการฝึกอบรมและสัมมนาคอมพิวเตอร์ ให้คำปรึกษาการบริการและฝึกอบรม

## ๒.๒ บทบาทหน้าที่ความรับผิดชอบของตำแหน่ง

### ๒.๒.๑ หน้าที่ความรับผิดชอบของตำแหน่งตามมาตรฐานกำหนดตำแหน่ง

ตามมาตรฐานกำหนดตำแหน่งประเภทวิชาชีพระยะสายงานนักวิชาการคอมพิวเตอร์ (ระดับปฏิบัติการ) ระบุบทบาทหน้าที่ความรับผิดชอบของสายงานนักวิชาการคอมพิวเตอร์ (ระดับปฏิบัติการ) มีหน้าที่ความรับผิดชอบหลักในฐานะผู้ปฏิบัติงานระดับต้นที่ต้องใช้ความรู้ความสามารถในการทำงานปฏิบัติงานเกี่ยวกับวิทยาการคอมพิวเตอร์ ภายใต้การกำกับ แนะนำ ตรวจสอบ และปฏิบัติงานอื่นตามที่ได้รับมอบหมาย โดยมีลักษณะงานที่ปฏิบัติในด้านต่างๆ ดังนี้

#### ๑) ด้านการปฏิบัติการ

๑.๑) ติดตั้งเครื่องคอมพิวเตอร์ส่วนบุคคลและอุปกรณ์ที่เกี่ยวข้อง ระบบเครือข่ายคอมพิวเตอร์ ทดสอบคุณสมบัติด้านเทคนิคของระบบ ติดตั้งชุดคำสั่งระบบปฏิบัติการ ชุดคำสั่งสำเร็จรูป เพื่ออำนวยความสะดวกให้งานเทคโนโลยีสารสนเทศในความรับผิดชอบดำเนินไปได้อย่างราบรื่นและสอดคล้องกับความต้องการของหน่วยงาน

๑.๒) ประมวลผล และปรับปรุงแก้ไขแฟ้มข้อมูล เขียนชุดคำสั่ง และคู่มือคำอธิบายชุดคำสั่งตามข้อกำหนดของระบบงานที่ได้วางแผนไว้แล้ว ทดสอบความถูกต้องของคำสั่งแก้ไขข้อผิดพลาดของคำสั่ง เพื่อให้ระบบปฏิบัติการทำงานได้อย่างถูกต้องแม่นยำและมีประสิทธิภาพมากที่สุด

๑.๓) ให้บริการวิชาการด้านต่างๆ เช่น ช่วยสอน ถ่ายทอดเทคโนโลยีในสาขาวิทยาการคอมพิวเตอร์ ให้คำปรึกษา แนะนำในการปฏิบัติงานแก่เจ้าหน้าที่ระดับรองลงมาและแก่นักศึกษาที่มาฝึกปฏิบัติงาน ตอบปัญหาและชี้แจงเรื่องต่างๆ เกี่ยวกับงานในหน้าที่ เพื่อให้สามารถปฏิบัติงานได้อย่างถูกต้อง มีประสิทธิภาพ และปฏิบัติหน้าที่อื่นที่เกี่ยวข้อง

#### ๒) ด้านการวางแผน

วางแผนการทำงานที่รับผิดชอบ ร่วมวางแผนการทำงานของหน่วยงานหรือโครงการ เพื่อให้การดำเนินงานบรรลุตามเป้าหมายและผลสัมฤทธิ์ที่กำหนด

#### ๓) ด้านการประสานงาน

๓.๑) ประสานการทำงานร่วมกันระหว่างทีมงานหรือหน่วยงานทั้งภายในและภายนอก เพื่อให้เกิดความร่วมมือและผลสัมฤทธิ์ตามที่กำหนดไว้

๓.๒) ชี้แจงและให้รายละเอียดเกี่ยวกับข้อมูล ข้อเท็จจริงแก่บุคคลหรือหน่วยงานที่เกี่ยวข้อง เพื่อสร้างความเข้าใจหรือความร่วมมือในการดำเนินงานตามที่ได้รับมอบหมาย

#### ๔) ด้านการบริการ

๔.๑) ให้คำปรึกษา แนะนำเบื้องต้น เผยแพร่ ถ่ายทอดความรู้ ทางด้านวิทยาการคอมพิวเตอร์ รวมทั้งตอบปัญหาและชี้แจงเรื่องต่าง เกี่ยวกับงานในหน้าที่ เพื่อให้ผู้รับบริการได้รับทราบข้อมูลความรู้ต่างๆ ที่เป็นประโยชน์

๔.๒) จัดเก็บข้อมูลเบื้องต้น และให้บริการข้อมูลทางวิชาการ เกี่ยวกับด้านวิทยาการคอมพิวเตอร์ เพื่อให้บุคลากรทั้งภายในและภายนอกหน่วยงาน นักศึกษา ตลอดจนผู้รับบริการได้ทราบข้อมูลและความรู้ต่างๆ ที่เป็นประโยชน์ สอดคล้อง สนับสนุนภารกิจของหน่วยงาน ใช้ประกอบการพิจารณากำหนดนโยบาย แผนงาน หลักเกณฑ์ และมาตรการต่างๆ

#### ๒.๒.๒ บทบาทหน้าที่ความรับผิดชอบของตำแหน่งตามที่ได้รับมอบหมาย

บทบาทหน้าที่ความรับผิดชอบของนายชุลกิพลี ยิ่งทา ตำแหน่ง นักวิชาการคอมพิวเตอร์ ระดับปฏิบัติการ มีหน้าที่และความรับผิดชอบตามที่ได้รับมอบหมายดังนี้

- ๑) การให้บริการระบบเครื่องแม่ข่ายคอมพิวเตอร์
- ๒) การพัฒนาระบบเครื่องแม่ข่ายคอมพิวเตอร์
- ๓) การให้บริการซ่อมบำรุงดูแลรักษาระบบคอมพิวเตอร์และเครือข่าย อินเทอร์เน็ต
- ๔) ให้คำปรึกษา คำแนะนำและถ่ายทอดองค์ความรู้ด้านการจัดการเครื่องแม่ข่ายและเว็บไซต์

จากภาระหน้าที่ที่ได้รับมอบหมายดังกล่าวข้างต้น ผู้เขียนได้เลือกเอาการให้บริการระบบเครื่องแม่ข่ายคอมพิวเตอร์ โดยเลือกส่วนย่อยของการให้บริการ ซึ่งเป็นการให้บริการพื้นที่เว็บไซต์ให้กับหน่วยงานต่างๆ ภายในมหาวิทยาลัยมาเขียนเป็นคู่มือการปฏิบัติงาน

## บทที่ ๓

### หลักเกณฑ์และวิธีการปฏิบัติงาน

#### ๓.๑ หลักเกณฑ์และวิธีปฏิบัติงาน

##### หลักเกณฑ์

จากที่สมาคมผู้ประกอบการพาณิชย์อิเล็กทรอนิกส์ไทย ซึ่งเป็นสมาคมที่จัดตั้งขึ้นจากการรวมตัวของกลุ่มผู้ประกอบการพาณิชย์อิเล็กทรอนิกส์ (e-Commerce) ซึ่งอยู่ภายใต้โครงการ ICT Alliance กลุ่ม e-Commerce ที่จัดขึ้นโดยกระทรวงเทคโนโลยีสารสนเทศและการสื่อสาร ได้อธิบายเทคนิคการเลือกเว็บไซต์ดังต่อไปนี้

๑) ขนาดพื้นที่ในการจัดเก็บข้อมูล ผู้ใช้งานเว็บไซต์ต้องพิจารณากำหนดขนาดพื้นที่เว็บไซต์ของตนว่าควรมีขนาดเท่าใดและควรมองไปถึงโอกาสการขยายพื้นที่ในอนาคต การคำนวณขนาดพื้นที่เว็บไซต์ที่ต้องการใช้การประมาณจาก จำนวนหน้าของเว็บไซต์ที่ต้องการ เช่นต้องการ ๕๐ หน้า และประมาณการว่าแต่ละหน้าประกอบด้วยเนื้อหาและรูปภาพจำนวนเท่าไร ตามปกติเนื้อหาจะใช้พื้นที่ไม่มากแต่รูปภาพจะใช้พื้นที่มาก หากต้องการมีรูปภาพแต่ละหน้า ๑๐ รูป รวมทั้งเว็บไซต์มี ๕๐๐ รูป แต่ละรูปให้มีขนาดภาพไม่เกิน 100KB (เพียงพอสำหรับการทำเว็บไซต์ให้สวยงาม และแสดงผลได้เร็ว) จึงใช้พื้นที่รวม 50MB เมื่อเผื่อพื้นที่สำหรับเนื้อหาและการขยายในอนาคตอีก ๑ เท่า จึงประมาณการพื้นที่รวม 100MB เป็นต้น

๒) ปริมาณข้อมูลที่รับ - ส่ง หรือ Bandwidth หมายถึงข้อมูลการรับ - ส่ง ระหว่างผู้เข้าชมเว็บไซต์ ซึ่งตามปกติแล้ว ปริมาณข้อมูล Bandwidth จะไม่แน่นอน ดังนั้นจึงควรเลือกผู้ให้บริการที่ไม่จำกัด Bandwidth แต่ราคาจะสูงกว่ารายที่จำกัด Bandwidth พิจารณาจาก Application ต่าง ๆ ผู้ให้บริการเว็บไซต์บางราย มีข้อจำกัดในเรื่องการใช้ Application บนเว็บไซต์ ดังนั้น จึงต้องพิจารณาว่า Application ที่เจ้าของเว็บไซต์ต้องการนำมาพัฒนาเว็บไซต์นั้น สามารถใช้ได้กับเว็บไซต์ดังรายใดบ้าง พิจารณาความเร็วในการรับ - ส่งข้อมูล เว็บไซต์ที่ตั้งจะต้องสามารถรับ - ส่ง ข้อมูลได้รวดเร็ว และรองรับการเชื่อมต่อระหว่างเครือข่ายอินเทอร์เน็ตทั้งใน และต่างประเทศได้ พิจารณานำเสนอชื่อของผู้ให้บริการ ซึ่งมีความสำคัญมาก โดยผู้ให้บริการเว็บไซต์ที่มีคุณภาพจะคอยดูแลเว็บไซต์ที่อยู่บนเว็บไซต์ตั้งนั้นให้มีจำนวนที่เหมาะสม และผู้ใช้เว็บไซต์สามารถเข้าถึงได้ตลอดเวลาด้วยความรวดเร็ว

๓) ระบบสำรองข้อมูล เว็บไซต์ที่ตั้งจะต้องมีระบบสำรองข้อมูล เพื่อป้องกันกรณีฉุกเฉิน ที่ก่อให้เกิดความเสียหายของข้อมูลในเว็บไซต์ การสำรองข้อมูลตามปกติจะพิจารณาจากความถี่ในการเก็บข้อมูล และรูปแบบเข้ามาเกี่ยวข้อง เช่น สำรองข้อมูลทุกวันแบบครบทุกข้อมูลหรือสำรองข้อมูลทุกวันในบางข้อมูล หรือ สำรองข้อมูลทุกเดือนในบางข้อมูล เป็นต้น



๔) โดเมนเนม ปรกติแล้วการให้บริการเว็บโฮสติ้ง มักคิดค่าให้บริการโดเมนเนมรวมไปด้วย จึงเป็นอีกปัจจัยหนึ่งที่จะนำมาพิจารณาเปรียบเทียบเพราะหากไม่รวมค่าบริการโดเมนเนม ผู้ใช้บริการเว็บไซต์จะต้องเสียค่าบริการโดเมนเนมเพิ่ม

๖) ระบบอีเมล ตามปรกติแล้ว เจ้าของเว็บไซต์จะสร้าง หรือไม่สร้างอีเมลของระบบเว็บไซต์ก็ได้ แต่การมีที่มีอีเมลของระบบเว็บไซต์ตนเองย่อมสร้างความน่าเชื่อถือได้มากกว่าการใช้ฟรีอีเมล ตัวอย่างเช่น เว็บไซต์ชื่อ abc.com หากเจ้าของเว็บไซต์สร้างระบบอีเมลของตนเองก็สามารถใช้ชื่อ email เป็น info@abc.com หรือ sale@abc.com ฯลฯ ตามความต้องการของเจ้าของเว็บไซต์ ราคาของ hosting ขึ้นกับจำนวน email account ที่ต้องการและพื้นที่รวมของ email account ทั้งหมด

จากปัจจัยต่าง ๆ ข้างต้น ที่สมาคมผู้ประกอบการพาณิชย์อิเล็กทรอนิกส์ไทยได้ให้ข้อมูลไว้ จึงเป็นสิ่งสำคัญในการกำหนดเป็นหลักเกณฑ์ของการจัดการพื้นที่เว็บไซต์ของศูนย์คอมพิวเตอร์ เพื่อให้การให้บริการเว็บโฮสติ้งภายในหน่วยงานต่างๆ ภายในมหาวิทยาลัยราชภัฏยะลานั้นมีประสิทธิภาพ ตามที่สมาคมผู้ประกอบการพาณิชย์อิเล็กทรอนิกส์ไทยได้ให้คำแนะนำไว้

หลักเกณฑ์ของการจัดการพื้นที่เว็บไซต์ของศูนย์คอมพิวเตอร์ มหาวิทยาลัยราชภัฏยะลา จะจำแนกเป็นระดับของผู้ใช้งานเว็บโฮสติ้งในการบริหารจัดการเว็บไซต์ของตนเอง ซึ่งจำแนกออกเป็น ๒ ระดับ ดังนี้

#### ๑) ผู้ใช้งานระดับคณะ

ผู้ใช้งานระดับคณะ เป็นระดับผู้ใช้งานที่สามารถบริหารจัดการพื้นที่เว็บไซต์ที่ใช้งานของตนเองได้ เช่น การสร้างฐานข้อมูลใหม่ การเพิ่มผู้ใช้ FTP

#### ๒) ผู้ใช้งานระดับงานที่รับผิดชอบ

ผู้ใช้งานระดับงานที่รับผิดชอบ เป็นระดับผู้ใช้งานที่ใช้พื้นที่เว็บไซต์เพียงเว็บไซต์เดียว ซึ่งสามารถใช้งานเว็บไซต์และฐานข้อมูลเดียวกัน

### วิธีปฏิบัติงาน

ในการจัดการพื้นที่เว็บไซต์ของหน่วยงานภายในมหาวิทยาลัยราชภัฏยะลา มีขั้นตอนและวิธีการปฏิบัติงาน ดังนี้

#### ๑) รับคำร้องจากผู้ใช้งาน

เมื่อมีความต้องการใช้งานเว็บไซต์ของหน่วยงาน หรือจากผู้ใช้งานระดับคณะ ผู้ใช้งานต้องทำหนังสือร้องขอมาที่สำนักวิทยบริการและเทคโนโลยีสารสนเทศ ตามแบบฟอร์มที่กำหนด และผ่านการรับรองจากผู้อนุมัติได้

#### ๒) ดำเนินการจัดสรรพื้นที่ให้กับผู้ใช้งาน

การจัดสรรพื้นที่เว็บไซต์ให้กับผู้ใช้งานนั้น ขึ้นอยู่กับระดับของผู้ใช้งานที่ร้องขอมา ทางผู้รับผิดชอบในการดำเนินการจัดสรรพื้นที่เว็บไซต์จะทำการสร้างพื้นที่เว็บไซต์และฐานข้อมูลให้กับผู้ใช้งานตามระดับผู้ใช้งานที่ร้องขอใช้งาน และจะทำการแจ้งข้อมูลในการใช้งานเว็บไซต์ให้กับผู้ร้องขอในช่องทางของผู้ร้องขอระบุไว้ในแบบฟอร์มที่กำหนด

#### ๓) ตรวจสอบพื้นที่เว็บไซต์ของผู้ใช้งาน

การตรวจสอบพื้นที่เว็บไซต์ของผู้ใช้งานนั้น จำเป็นที่จะต้องอาศัยเครื่องมือในการตรวจสอบและทำการตรวจสอบเป็นประจำ เนื่องจากเว็บไซต์ของแต่ละผู้ใช้งานนั้น ใช้งานในรูปแบบสาธารณะ โดยทุกคนสามารถเข้าไปดูเว็บไซต์ และอาจถูกการโจมตีจากบุคคลที่ไม่หวังดี ซึ่งเมื่อถูกโจมตีหรือมีการก่อวินาศกรรมแล้ว ผู้ดูแลระบบจำเป็นต้องมีการปิดใช้งานชั่วคราวเพื่อทำการตรวจสอบเว็บไซต์ดังกล่าว

#### ๔) จัดทำรายงานการให้บริการเครื่องแม่ข่าย

การจัดทำรายงานการให้บริการเครื่องแม่ข่าย เป็นการบันทึกสถิติการขอใช้บริการเครื่องแม่ข่ายจากผู้ใช้งาน และรายงานการให้บริการเครื่องแม่ข่ายให้ผู้บังคับบัญชาทราบ ตามที่ผู้บังคับบัญชากำหนด

### ๓.๒ ข้อควรระวังการปฏิบัติงาน

#### ข้อควรระวังในการจัดการพื้นที่เว็บไซต์

ข้อควรระวังในการจัดการพื้นที่เว็บไซต์นั้น ควรระมัดระวังในเรื่องของวัตถุประสงค์ในการร้องขอจากผู้ใช้งาน และลักษณะของซอฟต์แวร์ที่ใช้งานบนเว็บไซต์ ซึ่งจำเป็นอย่างยิ่งที่จะต้องให้ผู้ใช้งานรับผิดชอบในการป้องกันการก่อวินาศกรรม และการโจมตี ทั้งจากภายในเครือข่ายของมหาวิทยาลัยฯ และจากเครือข่ายภายนอกของมหาวิทยาลัยฯ และการใช้งานนั้นจะต้องอยู่ภายใต้พระราชบัญญัติกฎหมายพรบ. คอมพิวเตอร์แห่งประเทศไทย

## บทที่ ๔

### เทคนิคการปฏิบัติงาน

#### ๔.๑ กิจกรรมและแผนปฏิบัติงาน

##### ๔.๑.๑ กิจกรรมและแผนการปฏิบัติงาน

การปฏิบัติงานการจัดการพื้นที่เว็บไซต์ด้วย YRU-Hosting มีกิจกรรมและแผนการปฏิบัติงาน ดังตารางที่ ๔.๑

ตารางที่ ๔.๑ กิจกรรมและแผนการปฏิบัติงานการจัดการพื้นที่เว็บไซต์ด้วย YRU-Hosting

กิจกรรม	รายละเอียด	ระยะเวลา
๑) การเพิ่มข้อมูลผู้ใช้งานเว็บไซต์	การเพิ่มข้อมูลผู้ใช้งานเว็บไซต์ จะต้องพิจารณาจากประเภทของผู้ใช้งาน หากเป็นผู้ดูแลเว็บไซต์ระดับคณะ จะต้องจัดระดับผู้ใช้ให้เป็นระดับคณะ และหากเป็นผู้ใช้งานระดับงาน จะต้องจัดระดับผู้ใช้ให้เป็นระดับงาน	๓๐ นาที
๒) การลบข้อมูลผู้ใช้เว็บไซต์	เมื่อมีคำร้องขอให้ทำการลบข้อมูลจากผู้ใช้งาน จะต้องทำการสำรองข้อมูลก่อนแล้วทำการลบข้อมูลผู้ใช้นั้น	๑ ชั่วโมง
๓) การตรวจสอบพื้นที่เว็บไซต์ของผู้ใช้งาน	การตรวจสอบพื้นที่เว็บไซต์ของผู้ใช้งาน จะทำการตรวจสอบปริมาณการใช้งานพื้นที่เว็บไซต์ของผู้ใช้งาน หากมีความผิดปกติ เช่น ปริมาณข้อมูลขยายขึ้นอย่างรวดเร็ว ก็จะมีการแจ้งไปยังผู้ใช้งานให้ทำการตรวจสอบก่อนเบื้องต้น ซึ่งปริมาณพื้นที่เว็บไซต์ที่ให้บริการนั้นจะไม่จำกัด	ทุกๆ ๑ สัปดาห์
๔) จัดทำรายงานการให้บริการเว็บไซต์	การจัดทำรายงานการให้บริการเว็บไซต์ เป็น การบันทึกสถิติการขอใช้บริการเว็บไซต์จากผู้ใช้งาน และรายงานการให้บริการเว็บไซต์ให้ผู้บังคับบัญชาทราบ ตามที่ผู้บังคับบัญชากำหนด	ทุกๆ ๑ เดือน

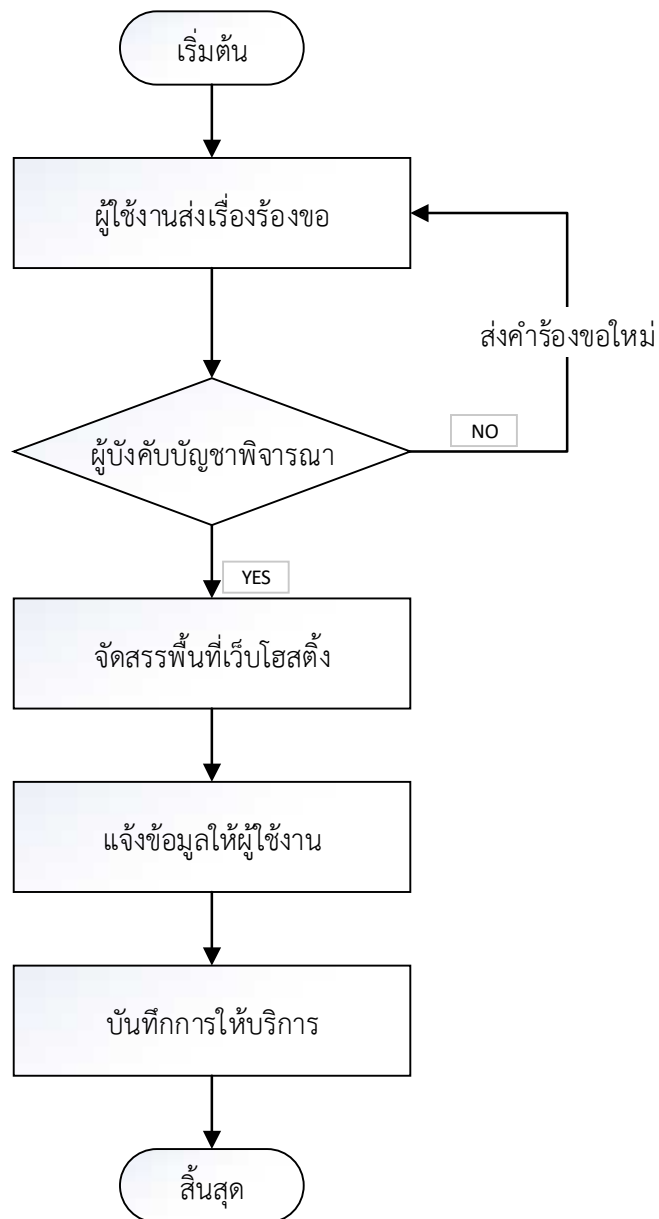
ตารางที่ ๔.๑ กิจกรรมและแผนการปฏิบัติงานการจัดการพื้นที่เว็บไซต์ด้วย YRU-Hosting (ต่อ)

กิจกรรม	รายละเอียด	ระยะเวลา
๕) การแนะนำการใช้งาน และให้คำปรึกษาให้กับ ผู้ใช้บริการ	เมื่อมีผู้ใช้งานร้องขอความต้องการใช้งานพื้นที่เว็บไซต์ และทำการเพิ่มข้อมูลผู้ใช้งานเว็บโฮสติ้ง แล้ว จะต้องแนะนำการใช้งาน และให้คำปรึกษา ให้กับผู้ใช้บริการ ในการใช้งานระบบ YRU-Hosting หรือแนะนำให้ผู้ใช้งานปฏิบัติตามคู่มือที่จัดทำไว้	๓๐ นาที

จากตารางที่ ๔.๑ ในส่วนของกิจกรรมการปฏิบัติงานการจัดการพื้นที่เว็บไซต์ด้วย YRU-Hosting ผู้ปฏิบัติงานต้องจัดทำแผนปฏิบัติงาน เพื่อให้เป็นไปตามกระบวนการ และเป็นแนวปฏิบัติในการปฏิบัติงาน

#### ๔.๑.๒ ขั้นตอนการปฏิบัติงาน

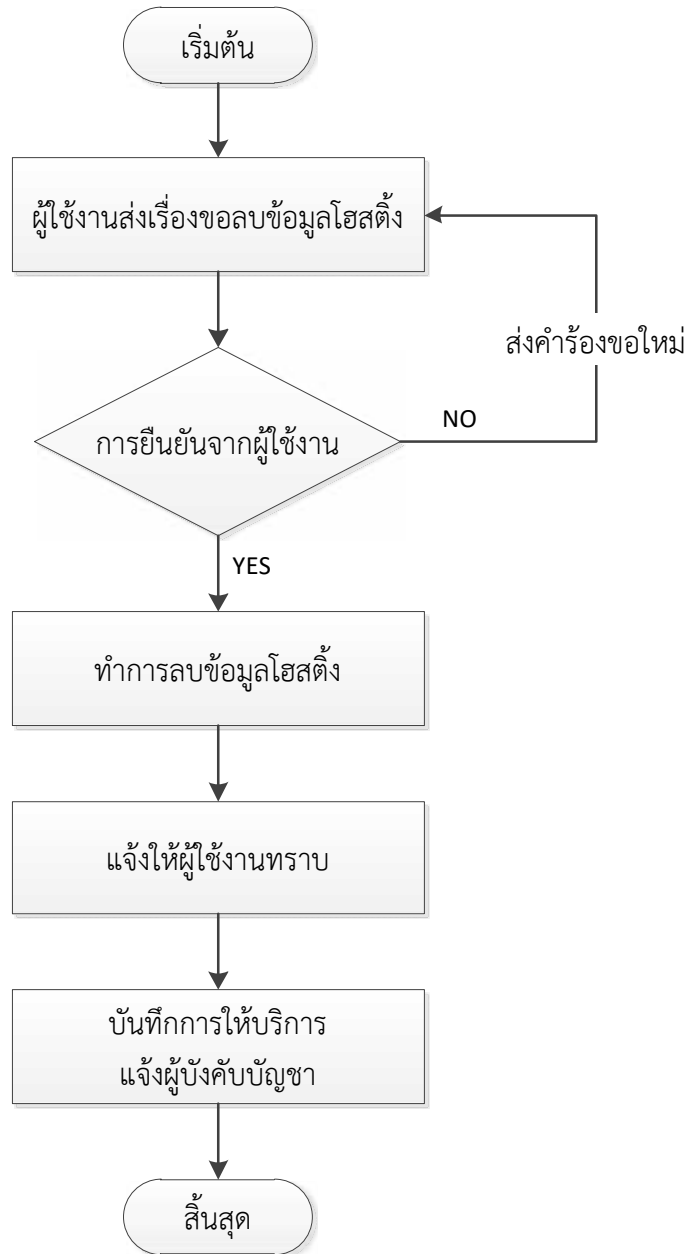
การปฏิบัติงานจัดการพื้นที่เว็บไซต์ มีขั้นตอนในการจัดสรรพื้นที่เว็บไซต์ให้กับผู้ร้องขอ ดังนี้ต่อไป



ภาพที่ ๔.๑ แสดงขั้นตอนการขอใช้บริการเว็บไซต์

จากภาพที่ ๔.๑ การจัดสรรพื้นที่เว็บไซต์จะมีขั้นตอนในการเห็นชอบจากผู้บังคับบัญชา ก่อนที่จะมีการจัดสรรพื้นที่เว็บไซต์ได้ เพื่อให้การร้องขอนั้นมีวัตถุประสงค์ในการใช้งานที่ชัดเจน และมี ผู้รับผิดชอบที่ชัดเจน

การปฏิบัติงานจัดการลบข้อมูลพื้นที่เว็บไซต์ มีขั้นตอนในการลบข้อมูลพื้นที่เว็บไซต์ของผู้ใช้บริการดังต่อไปนี้



ภาพที่ ๔.๒ แสดงขั้นตอนการลบข้อมูลพื้นที่เว็บไซต์

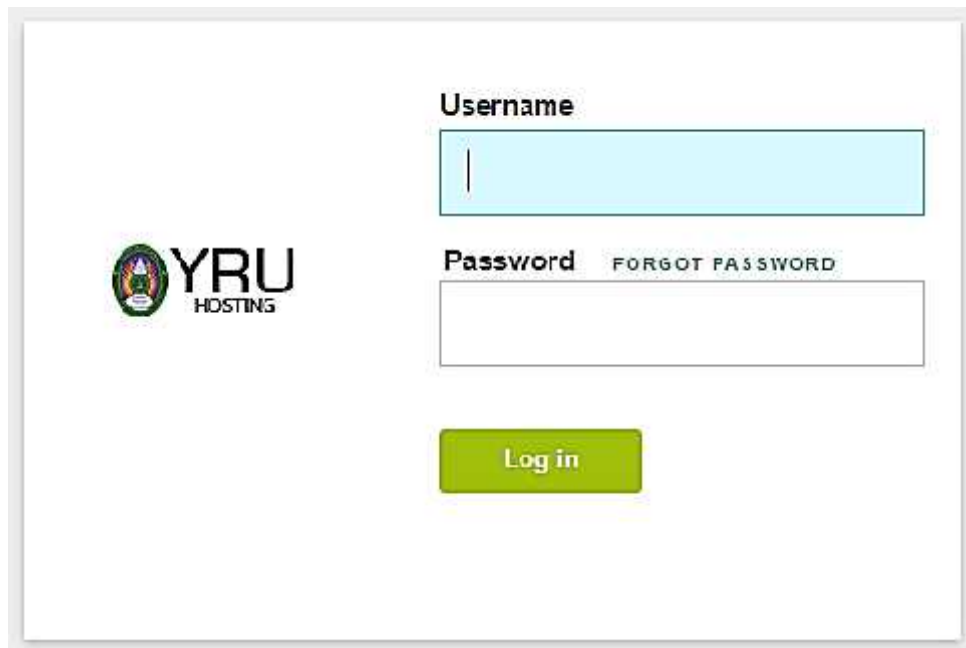
จากภาพที่ ๔.๒ การลบข้อมูลพื้นที่เว็บไซต์จะมีขั้นตอนในการเห็นชอบจากผู้บังคับบัญชาก่อนที่จะมีการลบข้อมูลพื้นที่เว็บไซต์ได้ เพื่อไม่ให้มีผลกระทบจากการลบข้อมูล

## ๔.๒ เทคนิคการปฏิบัติงาน

### ๔.๒.๑ การจัดการพื้นที่เว็บไซต์

การเข้าสู่ระบบ YRU-Hosting

๑) เข้าสู่ระบบจัดการเว็บไซต์ที่ลิงก์ <https://www.yru.ac.th:8083>



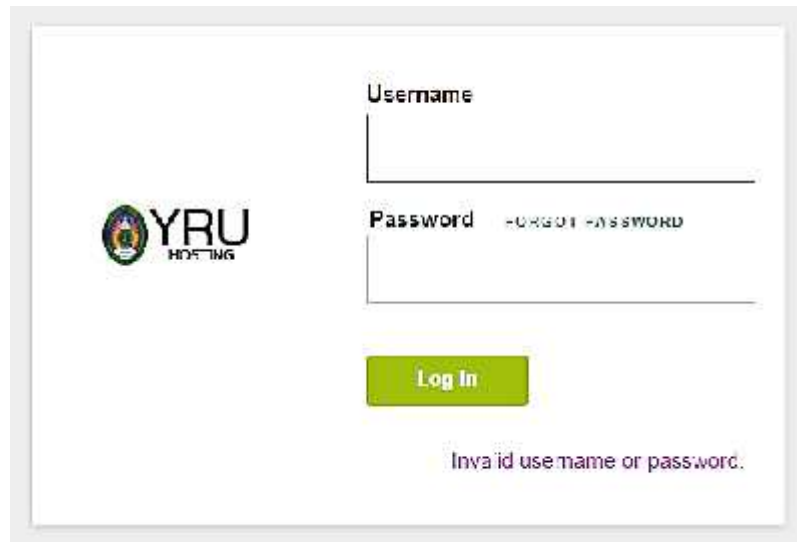
ภาพที่ ๔.๓ แสดงการเข้าสู่ระบบจัดการพื้นที่เว็บไซต์

๒) ใส่ Username และ Password แล้วคลิก Log in



ภาพที่ ๔.๔ แสดงหน้าจอเมื่อเข้าสู่ระบบได้สำเร็จ

๓) หากใส่ Username หรือ Password ไม่ถูกต้อง ระบบจะแจ้งเตือน Invalid username or password ขึ้นมา

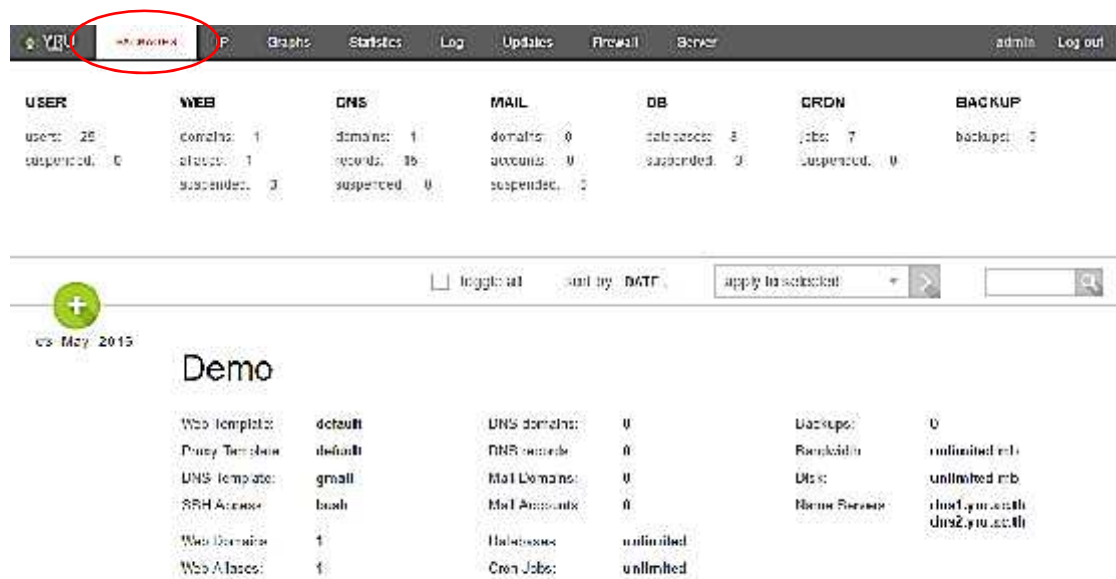


ภาพที่ ๔.๕ แสดงหน้าจอเมื่อเข้าสู่ระบบไม่สำเร็จ

#### การกำหนดรูปแบบของ ระดับผู้ใช้งาน

การกำหนดรูปแบบของระดับผู้ใช้งาน ต้องกำหนดตามหลักเกณฑ์การจัดการพื้นที่เว็บไซต์ โดยจำแนกออกเป็น ๒ ระดับ คือ ผู้ใช้งานระดับคณะ และผู้ใช้งานระดับงานที่รับผิดชอบ ซึ่งขั้นตอนมีดังนี้

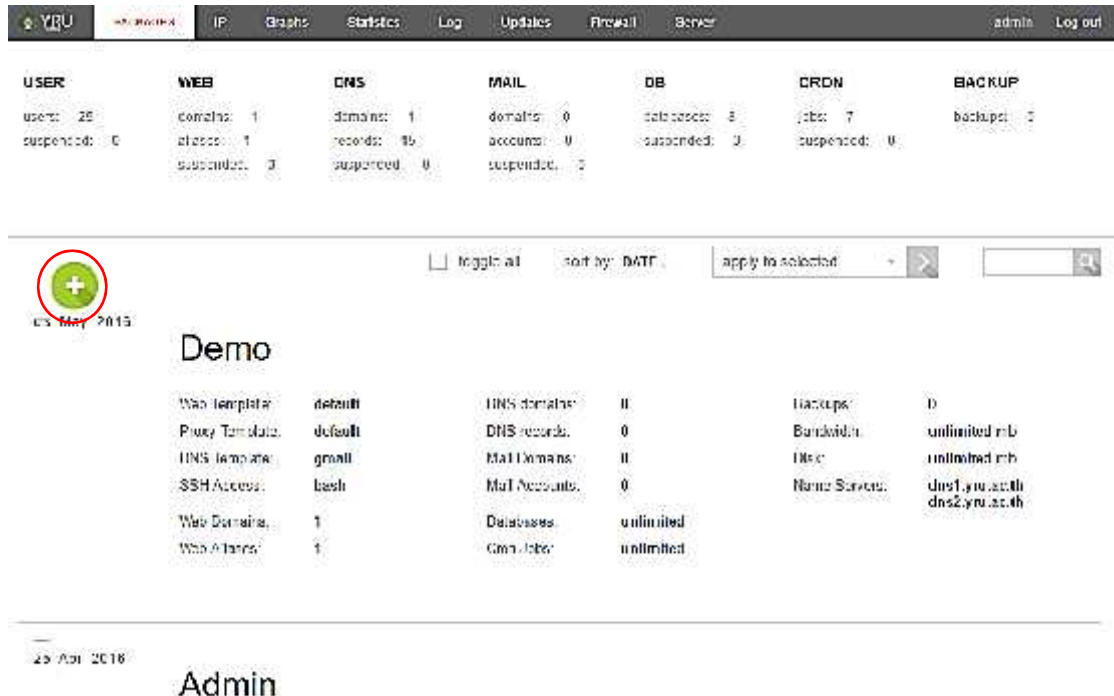
##### ๑) คลิกที่ปุ่ม PACKAGES



ภาพที่ ๔.๖ แสดงเมนูกำหนดรูปแบบของระดับผู้ใช้งาน



## ๒) คลิกปุ่ม +



ภาพที่ ๔.๗ แสดงการเพิ่มรูปแบบของระดับผู้ใช้งาน

๓) กรอกข้อมูลเพื่อกำหนดรูปแบบของระดับผู้ใช้งาน แล้วคลิก Add โดยมีรายละเอียดดังนี้

- Package Name คือ ชื่อรูปแบบของระดับผู้ใช้งาน เช่น ผู้ใช้งานระดับคณะ ตั้งชื่อเป็น Admin และผู้ใช้งานระดับงานที่รับผิดชอบ ตั้งชื่อเป็น Officer
- Web Template คือ รูปแบบการทำงานของเว็บเซิร์ฟเวอร์ โดยให้เลือกเป็นค่า default
- Proxy Template คือ รูปแบบของพร็อกซี โดยให้เลือกเป็นค่า default
- DNS Template คือ รูปแบบในการใช้โดเมน โดยให้เลือกเป็นค่า default
- SSH Access คือ รูปแบบการเปิดใช้งานคำสั่ง Command บนเว็บเซิร์ฟเวอร์ โดยให้เลือกเป็น nologin เพื่อไม่ให้ผู้ใช้งานสามารถใช้คำสั่ง Command ได้
- Web Domains คือ จำนวนโดเมนที่ให้ผู้ใช้งานสามารถใช้งานได้ โดยผู้ใช้งานระดับคณะ ให้เลือกเป็น unlimited และผู้ใช้งานระดับงานที่รับผิดชอบ ให้เลือกเป็น 1
- Web Aliases (per domain) คือ จำนวนโดเมนย่อยต่อโดเมนหลัก โดยให้เลือกเป็น 1
- DNS domains คือ จำนวนโดเมนที่ให้ผู้ใช้งานสามารถระบุที่อยู่ของไอพีได้ โดยให้เลือกเป็น 1
- DNS records (per domain) คือ จำนวนแถวในการบันทึกข้อมูลโดเมนที่ให้ผู้ใช้งานสามารถเพิ่มได้ โดยให้เลือกเป็น 0
- Mail Domains คือ จำนวนโดเมนในการส่งอีเมล โดยให้เลือกเป็น 0

- Mail Accounts (per domain) คือ จำนวนบัญชีของอีเมล โดยให้เลือกเป็น 0
- Databases คือ จำนวนฐานข้อมูลที่ทำให้ผู้ใช้งานสามารถใช้งานได้ โดยผู้ใช้งานระดับคณะให้เลือกเป็น unlimited และผู้ใช้งานระดับงานที่รับผิดชอบ ให้เลือกเป็น 1
- Cron Jobs คือ จำนวนคำสั่งที่ผู้ใช้งานสามารถตั้งให้ทำงานอัตโนมัติ โดยให้เลือกเป็น unlimited
- Backups คือ จำนวนวันที่ต้องการสำรองข้อมูล โดยให้เลือกเป็น 7
- Quota (in megabytes) คือ ขนาดพื้นที่เก็บข้อมูลเว็บไซต์ โดยให้เลือกเป็น unlimited
- Bandwidth (in megabytes) คือ อัตราการส่งถ่ายข้อมูล โดยให้เลือกเป็น unlimited
- Name servers คือ ชื่อโดเมนเนมเซิร์ฟเวอร์ที่ใช้ในการระบุที่อยู่ไอพี โดยให้ใส่ข้อมูลเป็น dns1.yru.ac.th และ dns2.yru.ac.th

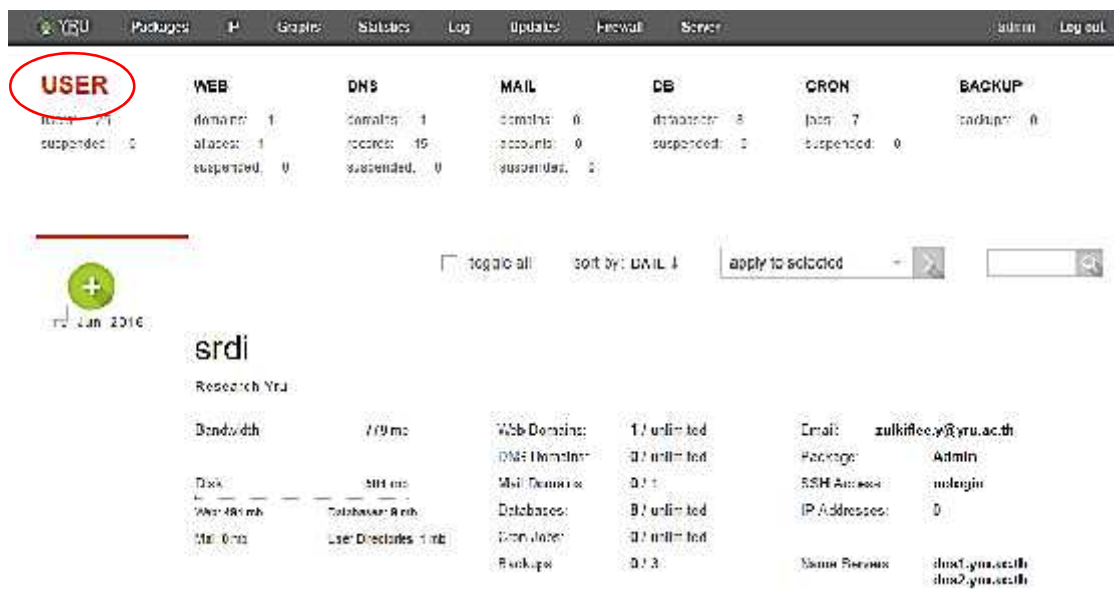
Package Name	Web Template	Proxy Template	DNS Template	SSI/ASP	Web Domains	Web Aliases	DNS domains	DNS records	Mail Domains	Mail Accounts	Databases	Cron Jobs	Backups	Quota	Bandwidth	Name servers
	default	default	default	no	1	1	1	1	1	1	1	1	1	1000	1000	dns1.yru.ac.th dns2.yru.ac.th

Save Cancel

ภาพที่ ๔.๘ แสดงการกรอกข้อมูลรูปแบบของระดับผู้ใช้งาน

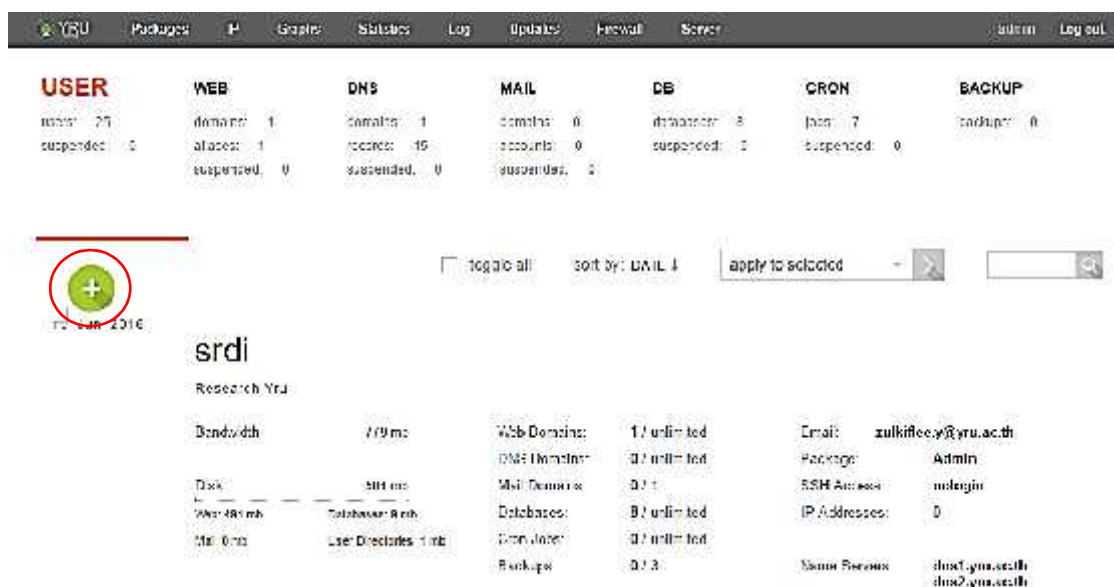
## การเพิ่มผู้ใช้งาน

### ๑) เลือกเมนู USER



ภาพที่ ๔.๙ แสดงเมนูการเพิ่มผู้ใช้งาน

### ๒) คลิกปุ่ม +



ภาพที่ ๔.๑๐ แสดงการเพิ่มผู้ใช้งาน

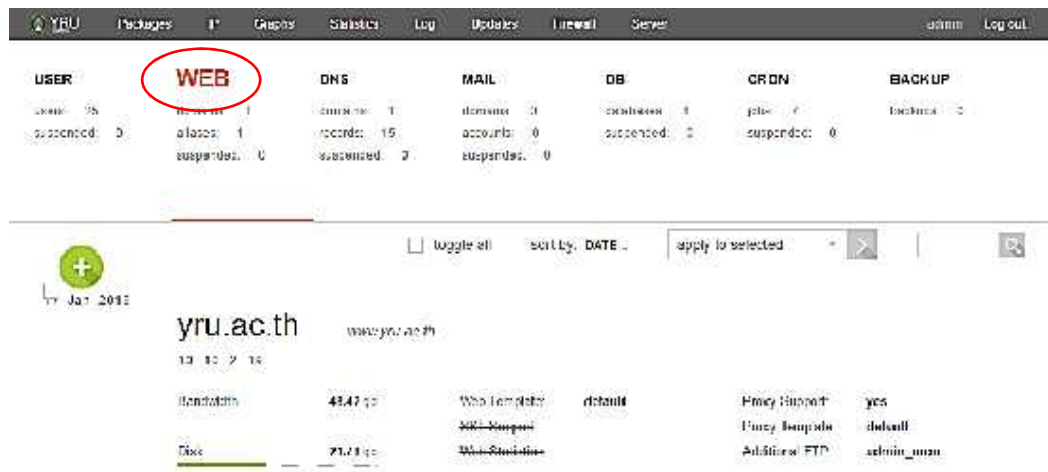
๒) กรอกข้อมูลของผู้ใช้งาน แล้วคลิกปุ่ม Add โดยมีรายละเอียดดังนี้

- Username คือ ชื่อผู้ใช้งานในการเข้าระบบ YRU-Hosting
- Password คือ รหัสผู้ใช้งานในการเข้าระบบ YRU-Hosting
- Email คือ อีเมลของผู้ใช้งาน หรือผู้รับผิดชอบ
- Package คือ รูปแบบของระดับผู้ใช้งาน
- Language คือ ภาษาของระบบ YRU-Hosting
- First Name คือ ชื่อของผู้ใช้งาน หรือตั้งเป็นชื่อหน่วยงาน
- Last Name คือ นามสกุลของผู้ใช้งาน หรือตั้งเป็นชื่อต้นสังกัดของหน่วยงาน
- Send login credentials to email address คือ ให้ใส่อีเมลเพื่อรับข้อมูล Username และ Password ของระบบ YRU-Hosting หากไม่ต้องการให้เว้นค่าว่างไว้

ภาพที่ ๔.๑๑ แสดงการกรอกข้อมูลผู้ใช้งาน

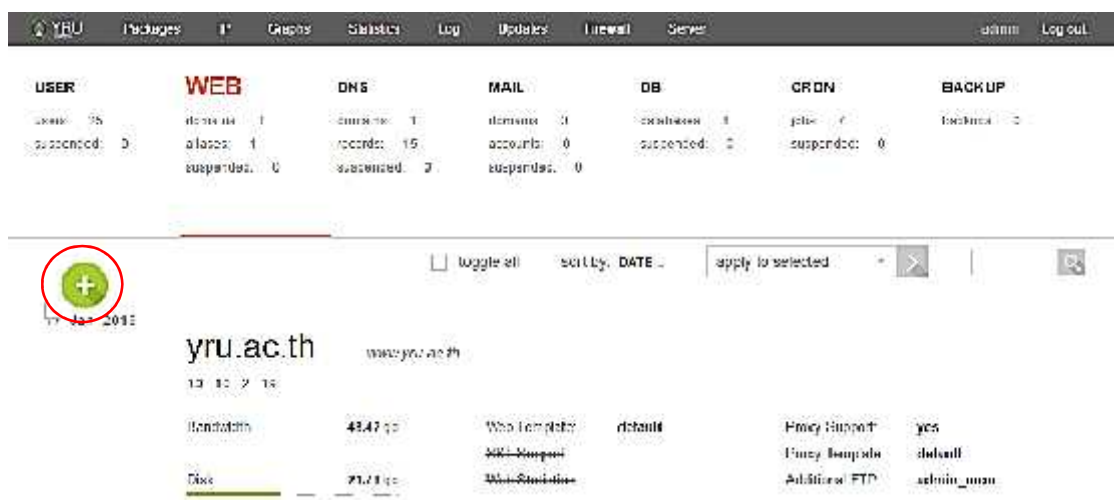
## การเพิ่มเว็บไซต์ให้ใช้งาน

### ๑) เลือกเมนู WEB



ภาพที่ ๔.๑๒ แสดงเมนูการเพิ่มเว็บไซต์ให้ใช้งาน

### ๒) คลิกที่ปุ่ม +



ภาพที่ ๔.๑๓ แสดงการเพิ่มเว็บไซต์ของผู้ใช้งาน

### ๓) กรอกข้อมูลเว็บไซต์ของผู้ใช้งาน แล้วคลิกปุ่ม Add โดยมีรายละเอียดดังนี้

- Domain คือ ชื่อโดเมนเว็บไซต์ของผู้ใช้งาน เช่น center.yru.ac.th
- IP address คือ เลขที่อยู่ของเว็บเซิร์ฟเวอร์
- DNS Support คือ การเปิดให้ผู้ใช้งานสามารถจัดการกับโดเมนของผู้ใช้งานเองได้ โดยให้เลือกเครื่องหมายถูกออก
- Mail Support คือ การเปิดให้ผู้ใช้งานสามารถจัดการกับอีเมลในโดเมนของตนเองได้ โดยให้เลือกเครื่องหมายถูกออก

YRU Packages IP Groups Statistics Log Updates Firewall Server admin Log out

USER	WEB	DNS	MAIL	DB	CRON	BACKUP
users: 25	domains: 1	domains: 1	domains: 0	databases: 8	jobs: 7	backups: 0
suspended: 0	suspended: 0	suspended: 15	suspended: 0	suspended: 0	suspended: 0	

**ADDING DOMAIN**

Domain:

IP address:

☒ DNS Support

☐ Mail Support

ADVANCED OPTIONS

**Add** Back

ภาพที่ ๔.๑๔ แสดงกรอกข้อมูลเว็บไซต์ของผู้ใช้งาน

การเพิ่มฐานข้อมูลให้ผู้ใช้งาน

๑) เลือกเมนู DB

YRU Packages IP Groups Statistics Log Updates Firewall Server admin Log out

USER	WEB	DNS	MAIL	DB	CRON	BACKUP
users: 25	domains: 1	domains: 1	domains: 0	databases: 8	jobs: 7	backups: 0
suspended: 0	suspended: 0	suspended: 15	suspended: 0	suspended: 0	suspended: 0	

PHINADONN Logout all Sort by DAT ↑ apply Reset selected

17 Jun 2015

**admin\_workload**

Disk: 1 mb User: admin\_workload Host: localhost

Charset: UTF8 Type: mysql

17 Jun 2015

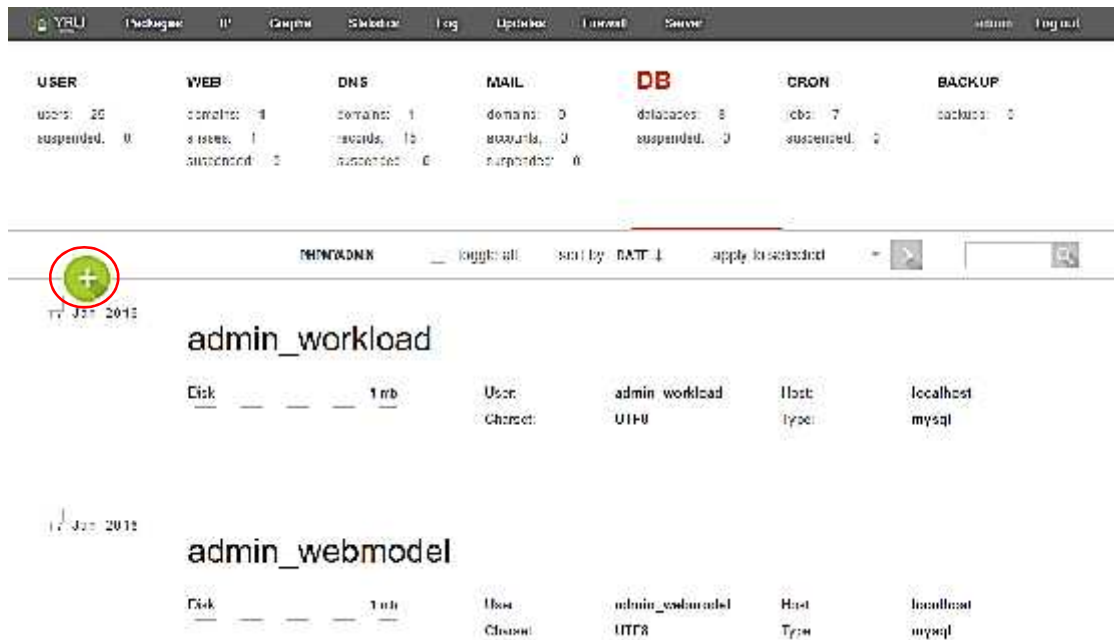
**admin\_webmodel**

Disk: 1 mb User: admin\_webmodel Host: localhost

Charset: UTF8 Type: mysql

ภาพที่ ๔.๑๕ แสดงเมนูการเพิ่มฐานข้อมูลให้ผู้ใช้งาน

๒) คลิกปุ่ม +



ภาพที่ ๔.๑๖ แสดงการเพิ่มฐานข้อมูลของผู้ใช้งาน

๓) กรอกชื่อฐานข้อมูลของผู้ใช้งาน แล้วคลิกปุ่ม Add โดยมีรายละเอียดดังนี้

- Database คือ ชื่อฐานข้อมูล เมื่อตั้งชื่อแล้วจะได้ชื่อฐานข้อมูลเป็น “ชื่อผู้ใช้\_ชื่อฐานข้อมูล”
- User คือ ชื่อผู้ใช้งานฐานข้อมูล เมื่อตั้งชื่อแล้วจะได้ชื่อผู้ใช้งานฐานข้อมูลเป็น “ชื่อผู้ใช้\_ชื่อผู้ใช้งานฐานข้อมูล”
- Password คือ รหัสผ่านในการใช้ฐานข้อมูลนี้
- Type คือ ชนิดของฐานข้อมูล โดยให้เลือกเป็น mysql
- Host คือ ที่อยู่ของฐานข้อมูล โดยให้เลือกเป็น localhost
- Charset คือ รูปแบบตัวอักษรในฐานข้อมูล โดยให้เลือกเป็น utf8
- Send login credentials to email address คือ ให้ใส่อีเมลเพื่อรับข้อมูล Username และ Password ของฐานข้อมูล หากไม่ต้องการให้เว้นค่าว่างไว้

USER	WEB	DNS	MAIL	DB	CRON	BACKUP
users: 25	domains: 1	domains: 1	domains: 0	databases: 8	jobs: 7	backups: 0
suspended: 0	aliases: 1	records: 15	accounts: 0	suspended: 0	suspended: 0	
	suspended: 0	suspended: 0	suspended: 0			

---

**ADDING DATABASE**

---

*Prefix admin\_ will be automatically added to database name and database user*

**Database**

**User**

**Password / generate**

**Type**

mysql

**Host**

localhost

**Charset**

utf8

**Send login credentials to email address**

**Add** **Back**

ภาพที่ ๔.๑๗ แสดงกรอกข้อมูลฐานข้อมูลของผู้ใช้งาน



## การตรวจสอบพื้นที่เว็บไซต์ของผู้ใช้งาน

### ๑) เลือกเมนู USER

The screenshot shows the 'eduservice' control panel. The 'USER' tab is selected in the top navigation bar. The main content area displays the following resource usage statistics:

Resource	Usage	Limit
Bandwidth	50.38 gb	unlimited
Disk	6.15 gb	unlimited
Web Domains	1 / 1	unlimited
DNS Domains	0 / 0	unlimited
Mail Domains	0 / 1	unlimited
Databases	1 / 1	unlimited
Cron Jobs	0 / 0	unlimited
Backups	0 / 3	unlimited

ภาพที่ ๔.๑๘ แสดงการตรวจสอบพื้นที่เว็บไซต์ของผู้ใช้งาน

๒) รวบรวมรายละเอียดการใช้งานพื้นที่เว็บไซต์ของแต่ละผู้ใช้งาน ซึ่งพื้นที่ของแต่ละผู้ใช้งานนั้นจะขึ้นอยู่กับข้อกำหนดรูปแบบของระดับผู้ใช้งาน นั้น

- Bandwidth คือ อัตราการส่งถ่ายข้อมูล ในทางคอมพิวเตอร์
- Disk คือ ปริมาณข้อมูลที่ใช้

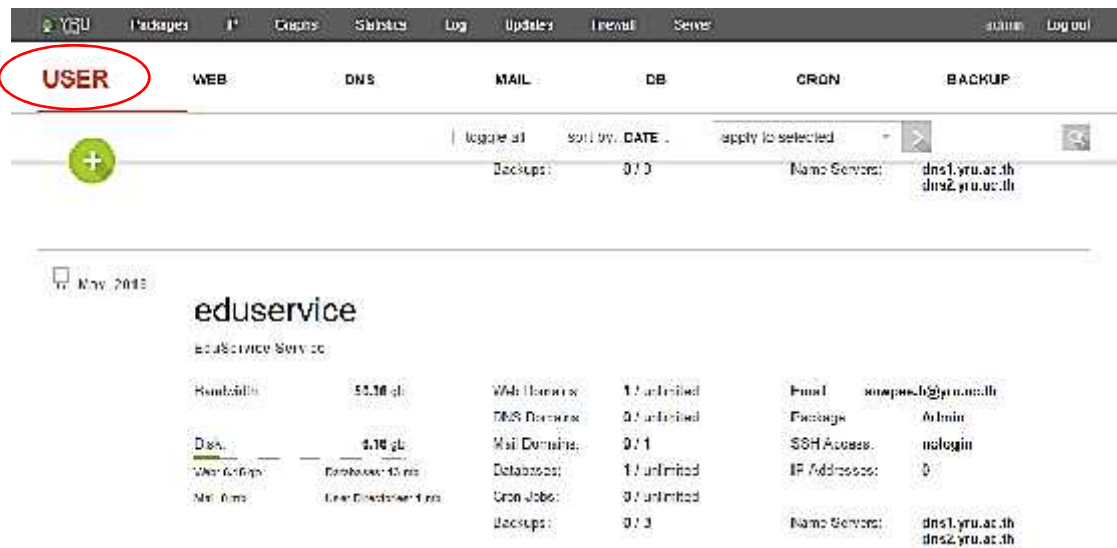
The screenshot shows the 'eduservice' control panel. The main content area displays the following resource usage statistics:

Resource	Usage	Limit
Bandwidth	50.38 gb	unlimited
Disk	6.15 gb	unlimited
Web Domains	1 / 1	unlimited
DNS Domains	0 / 0	unlimited
Mail Domains	0 / 1	unlimited
Databases	1 / 1	unlimited
Cron Jobs	0 / 0	unlimited
Backups	0 / 3	unlimited

ภาพที่ ๔.๑๙ แสดงรายละเอียดพื้นที่เว็บไซต์ของผู้ใช้งาน

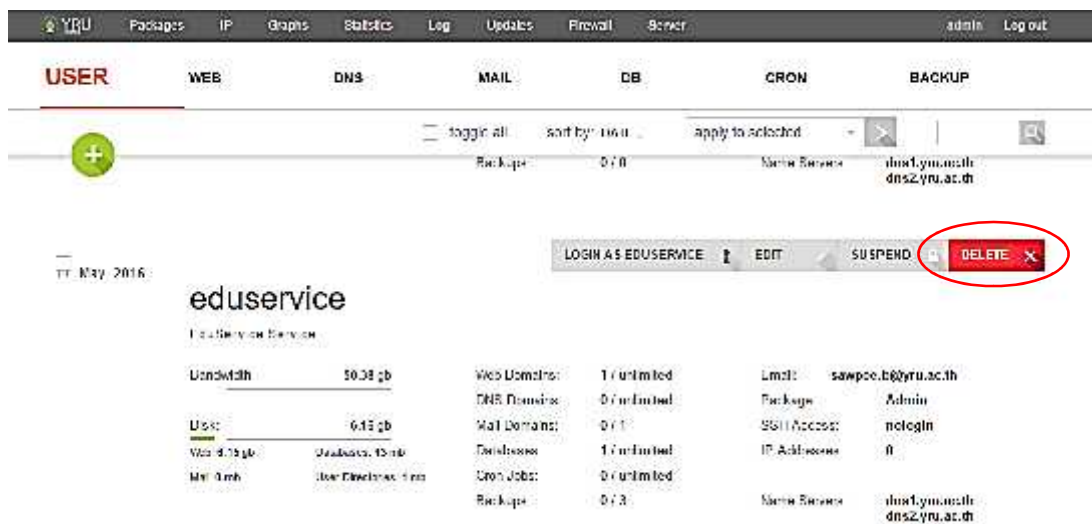
## การลบข้อมูลเว็บไซต์ของผู้ใช้งาน

### ๑) เลือกที่เมนู USER



ภาพที่ ๔.๒๐ แสดงเมนูการลบข้อมูลเว็บไซต์ของผู้ใช้งาน

### ๒) เลือกผู้ใช้งานที่ต้องการลบ แล้วคลิกปุ่ม DELETE



ภาพที่ ๔.๒๑ แสดงการลบข้อมูลเว็บไซต์ของผู้ใช้งาน

### ๔.๓ การติดตามประเมินผลการปฏิบัติงาน

การจัดการพื้นที่เว็บไซต์ด้วย YRU-Hosting เป็นเครื่องมือในการบริหารจัดการเครื่องแม่ข่ายเว็บไซต์ ให้เป็นไปตามกระบวนการ และเป็นแนวปฏิบัติในการปฏิบัติงาน ตามหลักเกณฑ์ที่ได้กำหนดไว้ ดังนั้น ควรจะมีการติดตามและประเมินผลการปฏิบัติงาน ดังนี้

๔.๓.๑ การตรวจสอบพื้นที่เว็บไซต์ของผู้ใช้งาน จะทำการตรวจสอบปริมาณการใช้งานพื้นที่เว็บไซต์ของผู้ใช้งาน หากมีความผิดปกติ เช่น ปริมาณข้อมูลขยายขึ้นอย่างรวดเร็ว ก็จะทำให้การแจ้งไปยังผู้ใช้งานให้ทำการตรวจสอบก่อนเบื้องต้น โดยปริมาณพื้นที่เว็บไซต์ที่ให้บริการนั้นจะไม่จำกัด แต่หากพื้นที่การใช้งานทั้งหมดไม่เพียงพอ หรือทรัพยากรของเครื่องแม่ข่ายไม่เพียงพอ จะต้องปรับปรุงให้มีความเหมาะสมกับปริมาณที่ใช้งาน

๔.๓.๒ การจัดทำรายงานการให้บริการเว็บไซต์ เป็นการบันทึกสถิติการขอใช้บริการเว็บไซต์จากผู้ใช้งาน และปริมาณข้อมูลที่ใช้บริการใช้งานเว็บไซต์ให้ผู้บังคับบัญชาทราบ เพื่อเป็นข้อมูลในการประเมินสภาพการให้บริการ และการขยายปริมาณการให้บริการในอนาคตต่อไป

## บทที่ ๕

### ปัญหาอุปสรรคและข้อเสนอแนะ

#### ๕.๑ ปัญหาและอุปสรรค

ปัญหาและอุปสรรคในการปฏิบัติงานการจัดการพื้นที่เว็บไซต์

- ๑) ผู้ใช้งานมองว่าข้อมูลเว็บไซต์ของตนเองนั้น ผู้ดูแลต้องรับผิดชอบต่อข้อมูลทั้งหมด
- ๒) ผู้ใช้งานไม่ตระหนักถึงความสำคัญในการรักษาความปลอดภัยของข้อมูล
- ๓) การรักษาข้อมูลเว็บไซต์นั้นจำเป็นจะต้องมีการสำรองข้อมูล แต่ยังมีข้อจำกัดในเรื่องของพื้นที่ในการเก็บข้อมูลสำรองไม่เพียงพอ

#### ๕.๒ แนวทางแก้ไขปัญหาและอุปสรรค

ในการแก้ไขปัญหาและอุปสรรคที่ได้กล่าวมาข้างต้นนั้น จำเป็นที่จะต้องได้รับการสนับสนุนจากผู้บริหารที่จะต้องให้ความสำคัญต่อการตั้งกฎเกณฑ์ต่างๆ เพื่อให้ผู้ใช้งานตระหนักถึงความสำคัญของข้อมูลที่ใช้งานอยู่ ดังนี้

- ๑) ต้องมีระเบียบในการรับผิดชอบต่อข้อมูลทั้งหมดของผู้ใช้งาน
- ๒) ผู้ใช้งานต้องรักษาความปลอดภัยของข้อมูลที่ใช้งาน และต้องคอยติดตามข้อมูลการช่องโหว่ต่างๆที่อาจเกิดขึ้น
- ๓) การรักษาข้อมูลเว็บไซต์นั้นเป็นหน้าที่ของผู้ใช้งานที่จะต้องดูแลรับผิดชอบข้อมูลของตนเอง

#### ๕.๓ ข้อเสนอแนะเพื่อการพัฒนางานหรือปรับปรุงงาน

การจัดการเว็บไซต์หรือเว็บโฮสติ้งนั้น หากมีปัญหาในเรื่องความปลอดภัย ความมั่นคง หรือการกระทำการผิดกฎหมาย พรบ.คอมพิวเตอร์ ผู้ใช้งานจะต้องเป็นคนรับผิดชอบ เพราะผู้ดูแลเป็นเพียงผู้ให้บริการ ซึ่งการให้บริการของผู้ดูแลนั้นยังไม่มีระบบคุ้มครองที่เป็นลายลักษณ์อักษร จึงทำให้ผู้ดูแลอาจมีความผิดอยู่ด้วย ทั้งนี้ เพื่อให้เกิดความสบายใจให้กับผู้ดูแลระบบนั้น ควรจัดให้มีระเบียบข้อตกลงในการใช้งาน และการรับผิดชอบของข้อมูลทั้งหมดที่ผู้ใช้งานใช้บริการเว็บไซต์หรือเว็บโฮสติ้ง

## บรรณานุกรม

สถิตย์ เรียนพิศ. (๒๕๕๓). ติดตั้งและบริหารระบบ Web Hosting ด้วย ispCP Omega (พิมพ์ครั้งที่ ๑). นนทบุรี: ไอทีซีฯ.

อาณัติ รัตนธิรกุล. (๒๕๕๑). ติดตั้งและบริหาร Windows Web Hosting ใช้งานในองค์การ (ภาคปฏิบัติ) (พิมพ์ครั้งที่ ๑). กรุงเทพฯ: ซีเอ็ดยูเคชั่น.

สุธีร์ นวกุล. (๒๕๕๕). คู่มือใช้งานอินเทอร์เน็ตเบื้องต้น (พิมพ์ครั้งที่ ๑). กรุงเทพฯ: ซีเอ็ดยูเคชั่น.

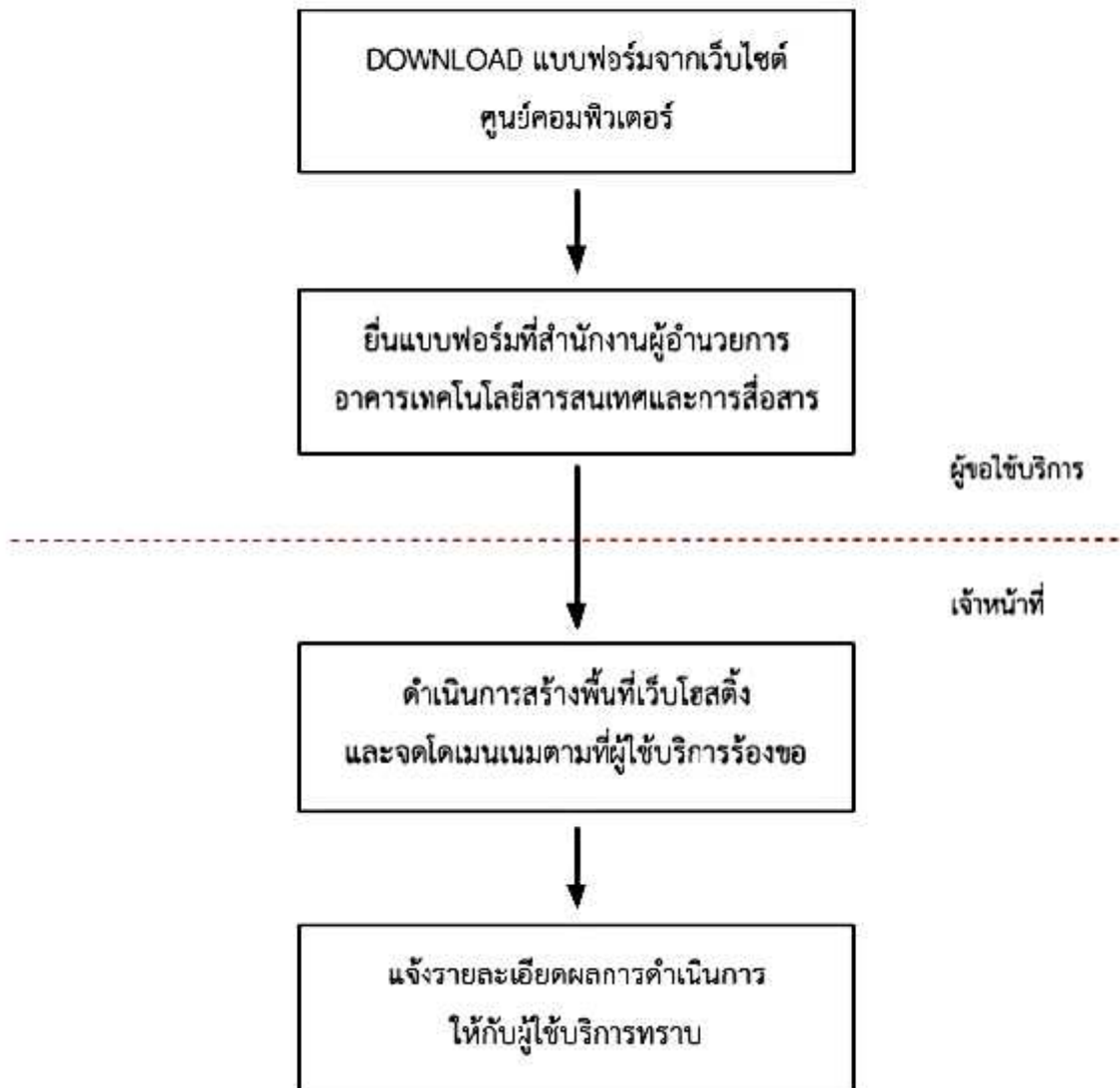
ปิยะ นากสงค์. (๒๕๕๖). ออกแบบและสร้าง Website ฉบับสมบูรณ์ พร้อมตัวอย่างการใช้งานจริง (พิมพ์ครั้งที่ ๑). กรุงเทพฯ: รีไวว้า.

ชัยยุทธ์ ลิ้มลาวัลย์. (๒๕๔๔). Webmaster กับการบริหารเว็บไซต์ (พิมพ์ครั้งที่ ๑). กรุงเทพฯ: ซีเอ็ดยูเคชั่น.

ภาคผนวก

<input type="checkbox"/> อนุมัติ <input type="checkbox"/> ไม่อนุมัติ เนื่องจาก.....  ลงชื่อ..... (.....) ตำแหน่ง..... วันที่.....	สำหรับเจ้าหน้าที่ <input type="checkbox"/> ดำเนินการเสร็จเรียบร้อยแล้ว(ข้อมูลถูกส่งไปยังอีเมลล์ของผู้ดูแล) <input type="checkbox"/> ไม่สามารถดำเนินการได้ เนื่องจาก.....  ลงชื่อ..... (.....) วันที่.....
---	---

## ขั้นตอนการดำเนินการ





แบบฟอร์มสำหรับผู้ขอใช้บริการโดเมนเนมของมหาวิทยาลัยราชภัฏยะลา  
ศูนย์คอมพิวเตอร์ สำนักวิทยบริการและเทคโนโลยีสารสนเทศ มหาวิทยาลัยราชภัฏยะลา

ชื่อหน่วยงาน..... ภาควิชาเทคโนโลยีสารสนเทศ คณะบริหารศาสตร์  
สังกัด คณะ/สำนัก/สถาบัน..... สำนักวิทยบริการและเทคโนโลยีสารสนเทศ  
โดเมนเนมที่ต้องการ (ภายใต้โดเมน .yru.ac.th)..... oss.yru.ac.th  
ข้อมูลอื่นๆที่ใช้ในการชี้ที่อยู่ เช่น IP , CNAME , DNS ฯลฯ.....  
10.10.2.189 <> 202.29.32.189  
.....  
ชื่อผู้ดูแล..... วศ. โสฬส ๕๐๔  
อีเมล..... sofima.y@yru.ac.th โทรศัพท์/ภายใน..... ๔๔๐๒  
จุดประสงค์ในการใช้งาน.....  
รายวิชาธรรมวิธี ๓๓ อภิบาลิก ๑

มีความประสงค์ขอใช้บริการโดเมนเนมของมหาวิทยาลัยราชภัฏยะลา ภายใต้โดเมน .yru.ac.th และ  
ขอรับรองว่ามีคุณสมบัติเบื้องต้นตามที่กำหนดข้างต้น

ลงชื่อ..... วศ. โสฬส ๕๐๔  
(วศ. โสฬส ๕๐๔ วรช.)  
ตำแหน่ง..... วศ. อภิบาลิก ๑  
วันที่..... ๑.๑.๕๕๕๕

<input checked="" type="checkbox"/> อนุมัติ <input type="checkbox"/> ไม่อนุมัติ เนื่องจาก.....  ลงชื่อ..... <u>ML</u> ( <u>กนกพงศ์ งาม</u> ) ตำแหน่ง..... <u>บ. อภิบาลิก ๑</u> วันที่..... <u>1.๑.๕๕</u>	สำหรับเจ้าหน้าที่ <input checked="" type="checkbox"/> ดำเนินการเสร็จเรียบร้อยแล้ว(ข้อมูลถูกส่งไปยัง อีเมลของผู้ดูแล) <input type="checkbox"/> ไม่สามารถดำเนินการได้ เนื่องจาก.....  ลงชื่อ..... <u>วศ. โสฬส ๕๐๔</u> ( <u>วศ. โสฬส ๕๐๔</u> วรช.) วันที่..... <u>1.๑.๕๕</u>
--	--

ประวัติผู้เขียน

ชื่อ-นามสกุล

นายชุลกิฟลี ยิงทา

วุฒิการศึกษา

วุฒิ

ชื่อสถาบัน

ปีที่สำเร็จการศึกษา

ปริญญาตรี

มหาวิทยาลัยสงขลานครินทร์

๒๕๕๓

ตำแหน่งและสถานที่ทำงาน

นักวิชาการคอมพิวเตอร์ ระดับปฏิบัติการ

สำนักวิทยบริการและเทคโนโลยีสารสนเทศ

มหาวิทยาลัยราชภัฏยะลา